

**ФГБОУ ВО «Дагестанский государственный аграрный  
университет имени М.М. Джамбулатова»**


Экономический факультет

Кафедра «Информатики и цифровых технологий»



Утверждаю:

Первый проректор

 М.Д. Мукайлов

«24» апрель 2025 г.

**РАБОЧАЯ ПРОГРАММА**

дисциплины

**«Введение в информационные технологии»**

Направление подготовки  
05.03.06 «Экология и природопользование»

Направленность  
«Экологическая безопасность природопользования»

Квалификация *Бакалавр*  
Форма обучения – *очная*

Махачкала, 2025

## ЛИСТ РАССМОТРЕНИЯ И СОГЛАСОВАНИЯ

Рабочая программа составлена на основании требований Федерального Государственного образовательного стандарта к содержанию и уровню подготовки выпускников по направлению подготовки 05.03.06 «Экология и природопользование» утвержденного приказом Министерства образования и науки РФ № 894 от 07.08.2020г. с учетом зональных особенностей Республики Дагестан.

Рабочая программа обсуждена на заседании кафедры информатики и цифровых технологий протокол №8 «7 апреля» 2025г.



Заведующий кафедрой: Юсуфов Н.А., канд. экон. наук, доцент

программа одобрена методической комиссией факультета агроэкологии протокол № 8 от «13» апреля 2025г.

Председатель методической  
комиссии факультета



Азракулиев З.М.

# СОДЕРЖАНИЕ

1. Цели и задачи дисциплины	4
2. Перечень планируемых результатов обучения по дисциплине, соотнесенных с планируемыми результатами освоения образовательной программы	5
3. Место дисциплины в структуре образовательной программы	5
4. Объем дисциплины в зачетных единицах с указанием количества академических часов, выделенных на контактную работу с обучающимися с преподавателем (по видам учебных занятий) и на самостоятельную работу обучающихся	7
5. Содержание дисциплины	7
5.1. Разделы (модули) дисциплины и виды занятий в часах	7
5.2. Тематический план лекций	8
5.3. Тематический план практических занятий	9
5.4. Содержание разделов дисциплины	9
6. Учебно-методическое обеспечение самостоятельной работы	11
7. Фонды оценочных средств	17
7.1. Перечень компетенций с указанием этапов их формирования в процессе освоения образовательной программы	17
7.2. Описание показателей и критериев оценивания компетенций	17
7.3. Типовые контрольные задания	19
7.4. Методика оценивания знаний, умений, навыков	49
8. Перечень основной и дополнительной учебной литературы, необходимой для освоения дисциплины	50
а) Основная литература	51
б) Дополнительная литература	52
9. Перечень ресурсов информационно-телекоммуникационной сети «Интернет», необходимых для освоения дисциплины	53
10. Методические указания для обучающихся по освоению дисциплины	54
11. Информационные технологии и программное обеспечение	56
12. Описание материально-технической базы необходимой для осуществления образовательного процесса	58
13. Особенности реализации дисциплины для инвалидов и лиц с ограниченными возможностями здоровья	59
Дополнения и изменения в рабочую программу дисциплины	60

## 1. Цели и задачи дисциплины

**Цель** дисциплины- формирование знаний и умений по основам информатики и информационных технологий, практического применения компьютерных технологий в социально-экономических процессах; эффективное использование современных компьютерных средств и их программного обеспечения для решения задач в сфере организационно-экономического управления и финансово-учетной деятельности.

**Задачами являются изучение:**

- Математических основ ЭВМ, систем кодирования данных, понятия информации и ее измерения;
- архитектуры вычислительных систем (приемы и методы построения систем, предназначенных для автоматической обработки данных);
- интерфейсы вычислительных систем (приемы и методы управления аппаратными программным обеспечением);
- состава программного обеспечения, ее видов и направлений применения;
- применения прикладных программных средств для автоматизации и решения социально-экономических задач;
- применения современных технологий компьютерных сетей в решении социально-экономических задач;
- защиты информации (обобщение приемов, разработка методов и средств защиты данных);
- автоматизации (функционирование программно-аппаратных средств без участия человека).

## 2. Перечень планируемых результатов обучения по дисциплине, соотнесенных с планируемыми результатами освоения образовательной программы

Процесс изучения дисциплины направлен на формирование следующих компетенций ОП ВО и овладение следующими результатами обучения по дисциплине:

Компетенции	Содержание компетенции (или ее части)	Раздел дисциплины, обеспечивающий этапы формирования компетенции	В результате изучения раздела дисциплины, обеспечивающего формирование компетенции (или ее части) обучающийся должен:		
			знать	уметь	владеть
УК-4 Способен осуществлять деловую коммуникацию в устной и письменной формах на государственном языке Российской Федерации и иностранном(ых) языке(ах)	ИД-2 УК-4 Использует информационно-коммуникационные технологии и при поиске необходимой информации в процессе решения стандартных коммуникативных задач на государственном и иностранном (-ых) языках	Математические основы ЭВМ. Устройство персонального компьютера. Компьютерные сети.  Программное обеспечение компьютера. MSExcel, MSWord, MSAccess, MSPowerPoint.	Виды программного обеспечения персонального компьютера, защиты информации и направлений применения программных средств в решении экономических задач.	Применять прикладное программное обеспечение для решения задач документооборота, формирования электронных документов, создания баз данных, автоматизации решения экономических задач посредством электронных таблиц, защищать информацию от внешних вирусных воздействий.	Навыками установки и оптимизации программного обеспечения, создания защищенного электронного документа, построения нормализованных баз данных а также использования функций и возможностей табличных процессоров.

### Место дисциплины в структуре образовательной программы

Дисциплина Б1.О.04 «Введение в информационные технологии» входит в базовую часть образовательной программы бакалавриата 05.03.06 «Экология и природопользование».

Преподавание дисциплины базируется на знаниях, полученных при изучении курса математики и школьного курса информатики. В свою очередь, знания и умения по дисциплине будут востребованы при изучении курса «Ма-

тематика и математическая статистика» и «Система искусственного интеллекта».

Дисциплина «Введение в информационные технологии» способствует формированию взаимосвязи между теорией и практикой, выработке навыков практической работы.

Освоение компетенций в процессе изучения дисциплины способствует формированию знаний, умений и навыков, позволяющих осуществлять эффективную работу по следующим видам профессиональной деятельности: проектно-производственный и научно-исследовательский.

***Разделы дисциплины и междисциплинарные связи с последующими дисциплинами***

№ п/п	Наименование обеспечиваемых (последующих) дисциплин	№ № разделов данной дисциплины, необходимых для изучения (последующих) обеспечиваемых дисциплин	
		1	2
1.	Математика и математическая статистика	+	-
2.	Система искусственного интеллекта	+	+

**4. Объем дисциплины в зачетных единицах с указанием количества академических часов, выделенных на контактную работу обучающихся с преподавателем (по видам учебных занятий) и на самостоятельную работу обучающихся**

Общая трудоемкость дисциплины «Введение в информационные технологии» составляет **3** зачетные единицы (ЗЕ\*), **108** академических часа

**Очная форма обучения**

Вид учебной работы	Всего часов	Семестр
		2
<b>Общая трудоемкость: часы</b>	<b>108</b>	<b>108</b>
<b>зачетные единицы</b>	<b>3</b>	<b>3</b>
<b>Аудиторные занятия (всего), в т.ч.:</b>	<b>44(18)*</b>	<b>44(18)*</b>
Лекции	18 (12)*	18 (12)*
практические занятия (ПЗ)	26 (6)*	26 (6)*
<b>Самостоятельная работа (СРС), в т.ч.:</b>	<b>64</b>	<b>64</b>
подготовка к практическим занятиям	30	30
самостоятельное изучение тем	20	20
выполнение реферата	14	14
<b>Промежуточный контроль (зачет)</b>	-	-

## 4. Содержание дисциплины

### 5.1. Разделы дисциплины и виды занятий в часах

Очная форма обучения

№ п/п	Наименование разделов	Всего (часов)	Аудиторные занятия (час)		Само- стоя- тель- ная работа
			Лекции	ПЗ	
1.	Раздел 1. Математические основы ЭВМ и его устройство	36 (8*)	6(6)*	10(2)*	20
2.	Раздел 2. Программное обеспечение компьютера, сети и безопасность	72(10*)	12(6)*	16(4)*	44
	Всего	108(18*)	18(12)*	26(6)*	64

## 5.2. Тематический план лекций

### Очная форма обучения

Наименование разделов и тем	Количество часов
<b>Раздел 1. Математические основы ЭВМ и его устройство</b>	
Тема 1. Предмет и задачи информатики. Механические и математические первоисточники компьютера. История создания компьютера	1(1*)
Тема 2. Информация в современном мире. Тема 3. Данные и их носители. Структуры данных. Кодирование данных двоичным кодом. Единицы измерения информации. Тема 4. Состав вычислительной системы: аппаратное и программное обеспечение.	2(2*)
Тема 5. Базовая конфигурация персонального компьютера. Основные характеристики составных устройств	1(1*)
Тема 6. Внутреннее устройство системного блока. Системы расположенные на материнской плате.	1
Тема 7. Периферийные устройства ПК.	1(1*)
Тема 8. Классификация компьютеров.	1(1*)
<b>Раздел 2. Программное обеспечение компьютера, сети и безопасность</b>	
Тема 9. Понятие операционной системы. Функции операционной системы. Виды операционных систем. Операционная система Windows.	2(1*)
Тема 10. Операции с файловой системой. Система окон. Мой компьютер. Программа Проводник.	1(1*)
Тема 11. Состав MS Office. Тема 12. Текстовый процессор Microsoft Word. Тема 13. Программа презентационной графики PowerPoint	2(2*)
Тема 14. Табличный процессор Excel: Формул. Абсолютные и относительные ссылки. Пакет анализа. Графическое представление данных	1
Тема 15. Основные понятия баз данных. Формирование баз данных. Работа с СУБД Access.	1
Тема 16. Приемы и методы работы со сжатыми данными. Архивация данных	1
Тема 17. Алгоритмизация и программирование. Виды программирования.	1
Тема 19. Компьютерная безопасность. Компьютерные вирусы и методы защиты. Средства защиты информации. Симметричное и несимметричное шифрование информации. Электронная подпись.	1
Тема 20. Компьютерные сети: локальные и глобальные. Интернет. Основные понятия. Службы Интернета. Подключение к Интернету.	2(2*)
<b>Итого</b>	18 (12*)

(\*) - занятия, проводимые в интерактивных формах



### 5.3. Тематический план практических занятий

#### Очная форма обучения

п/п	Темы занятий	Количество часов
<b>Раздел 1. Математические основы ЭВМ и его устройство</b>		
1.	Кодирование данных двоичным кодом. Единицы измерения информации.	4
2.	Базовая конфигурация персонального компьютера. Основные характеристики составных устройств	4(2)*
3.	Внутреннее устройство системного блока. Системы расположенные на материнской плате.	4
<b>Раздел 2. Программное обеспечение компьютера, сети и безопасность</b>		
4.	Операционная система Windows.	2(2)*
5.	Операции с файловой системой. Система окон. Мой компьютер. Программа Проводник.	2
6.	Текстовый процессор Microsoft Word.	2
7.	Программа презентационной графики PowerPoint	2
8.	Табличный процессор Excel: Формул. Абсолютные и относительные ссылки. Пакет анализа. Графическое представление данных	2
9.	Основные понятия баз данных. Формирование баз данных. Работа с СУБД Access.	2
10.	Приемы и методы работы со сжатыми данными. Архивация данных	2
11.	Алгоритмизация и программирование. Виды программирования.	2(2)*
12.	Компьютерные сети. Подключение к Интернету.	2
<b>Всего</b>		<b>26(6)*</b>

### 5.4. Содержание разделов дисциплины

№ п/п	Наименование раздела	Содержание раздела	Компетенции
1.	<b>Математические основы ЭВМ и его устройство</b>	<p><b>Понятие информации. Информация и данные. Кодирование информации.</b>  Информация и ее формы. Методы представления информации, свойства информации.  Данные. Преобразование данных в информацию. Операции над данными. Системы исчисления информации и методы кодирования, измерение информации и единицы измерения.</p> <p><b>Краткая история вычислительной техники</b>  Истоки и предпосылки появления вычислительной техники.  История создания первых вычислительных машин. История создания электронной вычислительной машины (компьютера). Поколения ЭВМ.</p> <p><b>Состав персонального компьютера. Его устройство.</b>  Общая структурная схема ЭВМ и принципы его функционирования. Формы исполнения современных ЭВМ. Монитор.  Назначение, разновидности, основные характеристики.</p>	ИД-2 УК-4

		<p>Клавиатура и манипулятор мышь. Назначение и принципы функционирования.</p> <p>Системные блок, узлы и устройства входящие в него. Микро-процессор, его основные виды и характеристики.</p> <p>BIOS. Назначение и виды. Настройка БИОСа. Первоначальная загрузка компьютера.</p> <p>Оперативно запоминающее устройство. Назначение, разновидности и характеристики.</p> <p>Постоянно запоминающие устройства. Назначение, разновидности и характеристики.</p> <p>Периферийные устройства компьютера Принтер, сканер, модем. Разновидности и характеристики.</p>	
2.	Программное обеспечение компьютера, сети и безопасность	<p><b>Файл и файловая структура. Организация файлов на дисках</b></p> <p>Файловая система. Определение файла. Свойства файла. Операции с файлами и папками.</p> <p><b>Программное обеспечение компьютера. Типы и уровни программного обеспечения</b></p> <p>Понятие программы. Создание программ. Уровни программного обеспечения и их назначение: базовый, системный, служебный, прикладной уровни программного обеспечения. Операционные системы. Назначение и функции операционных систем. Разновидности операционных систем</p> <p><b>Операционная система Windows.</b></p> <p>История создания Windows. Основные достоинства и недостатки Windows.</p> <p>Основные элементы рабочего стола и их назначение. Объект окно. Виды окон и способы управления окном. Значки и ярлыки. Назначение. Способы создания ярлыка.</p> <p>Значок мой компьютер. Удаление и восстановление файлов.</p> <p>Значок корзина.</p> <p>Кнопка «Пуск». Основные пункты главного меню. Способы загрузки программ. Стандартные приложения Windows.</p> <p>Настройка компьютера через панель управления.</p> <p>Установка и удаление программ. Необходимость этой процедуры.</p> <p><b>Текстовый редактор MSWord.</b></p> <p>Назначение и основные функции MSWord. Интерфейс окна. Меню и панель управления.</p> <p>Создание сохранение и пересохранение документа. Изменение шрифта и абзаца. Вставка файла, копирование информации с других приложений. Объекты MSWord. Меню «Вставка».</p> <p>Вставка различных формул. MSequation 3. Создание в документе таблиц и элементарные расчеты в них. Связывание с MSExcel. Вставка диаграмм и других графических объектов. Панель «Рисование»</p> <p><b>Табличный процессор MicrosoftExcel»</b></p> <p>Структура окна MSExcel. Меню. Основные понятия Excel.</p> <p>Ввод и редактирование данных. Типы данных.</p> <p>Работа с формулами Excel. Панели инструментов. Относительные и абсолютные адреса ячеек в формулах. Проектирование и создание электронных таблиц.</p>	ИД-2 УК-4

	<p>Функции в Excel. Категории функций и область их применения. Применение формул и функций для экономических расчетов. Применение надстройки «пакет анализа». Построение диаграмм. Использование диаграмм для анализа данных и поиска решений. Использование MS Excel для создания баз данных. Таблица подстановки, сценарии и сводные таблицы.</p> <p><b>СУБД MSAccess.</b></p> <p>Базы данных. Основные понятия баз данных. Типы данных. Создание таблиц баз данных в среде MSAccess. Создание форм. Сортировка, фильтрация. Использование полей подстановки. Технология обработки данных с использованием запросов. Анализ данных в среде СУБД MSAccess.</p> <p><b>Архивация данных</b></p> <p>Основы работы со сжатыми данными. Программные средства сжатия данных.</p> <p><b>Программирование</b></p> <p>Алгоритмизация. Программирование. Языки программирования высокого уровня.</p> <p><b>Компьютерные сети.</b></p> <p>Понятие и виды сетей. Локальная сеть. Приемы и методы организации локальной сети.</p> <p>Современные локальные сети. Оборудование и программное обеспечение.</p> <p>Глобальная сеть internet. История возникновения. Способы подключения к сети internet.</p> <p>Службы Интернет. WorldWideWeb. Программное обеспечение для доступа в Интернет. Интернет браузеры. InternetExplorer. Поиск информации в глобальной сети. Загрузка и сохранение файлов и страниц. Почтовый клиент. Отправка и получение сообщений. Другие службы Интернет.</p> <p><b>Основы информационной безопасности.</b></p> <p>Компьютерные вирусы. Антивирусные программы. Основы компьютерной безопасности. Средства и методы защиты информации.</p>	
--	--	--

## 5. Учебно-методическое обеспечение самостоятельной работы

### Тематический план самостоятельной работы

п/п	Тематика самостоятельной работы	Количество часов очно	Рекомендуемые источники информации (№ источника)		
			основная (из п.8 РПД)	дополнительная (из п.8 РПД)	(интернет-ресурсы) (из п.9 РПД)
1	Механические и математические первоисточники компьютера. История создания компьютера	2	1-12	1-14	1-5
2	Информация и ее формы и виды в современном мире.	2	1-12	1-14	1-5
3	Периферийные устройства ПК.	2	1-12	1-14	1-5
4	Классификация компьютеров.	2	1-12	1-14	1-5

5	История появления и виды операционных систем.	2	1-12	1-14	1-5
6	Состав MS Office. Назначение программ пакета.	2	1-12	1-14	1-5
7	Текстовый процессор Microsoft Word.	4	1-12	1-14	1-5
8	Программа презентационной графики PowerPoint	4	1-12	1-14	1-5
9	Табличный процессор Excel: Формул. Абсолютные и относительные ссылки. Пакет анализа. Графическое представление данных	4	1-12	1-14	1-5
10	Основные понятия баз данных. Формирование баз данных. Работа с СУБД Access.	4	1-12	1-14	1-5
11	Приемы и методы работы со сжатыми данными. Архивация данных	4	1-12	1-14	1-5
12	История развития программирования, разновидности языков программирования.	4	1-12	1-14	1-5
13	Биометрическая защита информации.	4	1-12	1-14	1-5
14	История появления глобальной сети Интернет. Социальные сети и другие службы интернета.	4	1-12	1-14	1-5
15	Выполнение реферата	10	1-12	1-14	1-5
	Всего часов	<b>64</b>			

### **Учебно-методические материалы для самостоятельной работы:**

1. Гаврилов М.В. Введение в информационные технологии и информационные технологии [Текст] : учебник, допущ. УМО . - 3-е изд. ,перераб. и доп. - Москва : Юрайт, 2013. - 378с. - (Бакалавр. Базовый курс.). - ISBN 978-5-9916-1950-9.

2. Степанов, А. Н. Введение в информационные технологии [Текст]: учебник для вузов, базовый курс для студ. гуманитарных спец, допущ. Мин. образ. РФ. - 6-е изд. ; Стандарт третьего поколения. - СПб: Питер, 2015. - 720с. : ил. - (Учебник для вузов). - ISBN 978-5-496-01813-5.

3. Введение в информационные технологии. Базовый курс [Текст]: учебник для вузов, рек. Мин. образования и науки РФ для студ. высших технических учеб. завед. / Под ред. С. В. Симонович. - 3-е изд. - СПб. : Питер, 2016. - 640с. : ил. - (Учебник для вузов. Стандарт третьего поколения). - ISBN 978-5-496-00217-2.

4. Введение в информационные технологии. Базовый курс. [Текст]: учебник, реком Мин. образ. и науки РФ / Под ред С. В. Симоновича. - 3-е изд. - СПб : Питер, 2012. - 640с. : ил. - ISBN 978-5-459-00439-7.

5. Андреева, Н.М. Практикум по информатике [Электронный ресурс] : учебное пособие / Н.М. Андреева, Н.Н. Василюк, Н.И. Пак, Е.К. Хеннер. — Электрон.дан. — Санкт-Петербург : Лань, 2018. — 248 с. — Режим доступа: <https://e.lanbook.com/book/104883>.

6. Кудинов, Ю.И. Основы современной информатики [Электронный ресурс] : учебное пособие / Ю.И. Кудинов, Ф.Ф. Пашенко. — Электрон.дан. — Санкт-Петербург : Лань, 2018. — 256 с. — Режим доступа: <https://e.lanbook.com/book/107061> .

7. Бурнаева, Э.Г. Обработка и представление данных в MS Excel [Электронный ресурс]

: учебное пособие / Э.Г. Бурнаева, С.Н. Леора. — Электрон.дан. — Санкт-Петербург : Лань, 2018. — 156 с. — Режим доступа: <https://e.lanbook.com/book/108304>.

8. Кудинов, Ю.И. Практикум по основам современной информатики [Электронный ресурс] : учеб.пособие / Ю.И. Кудинов, Ф.Ф. Пащенко, А.Ю. Келина. — Электрон.дан. — Санкт-Петербург : Лань, 2011. — 352 с. — Режим доступа: <https://e.lanbook.com/book/68471>.

9. Методика обучения информатике [Электронный ресурс] : учеб.пособие / М.П. Лапчик [и др.]. — Электрон.дан. — Санкт-Петербург : Лань, 2016. — 392 с. — Режим доступа: <https://e.lanbook.com/book/71718>.

### **Темы рефератов по дисциплине «Введение в информационные технологии»**

Целью написания рефератов является более детальное изучение и рассмотрение студентами отдельных, наиболее интересующих их тем. При написании реферата студент должен полностью раскрыть его тему и осветить все основные вопросы, относящиеся к данной теме. Реферат должен быть написан в определенной форме, соответствующей всем требованиям написания рефератов, со всеми реквизитами и в количестве листов от 10 до 15.

1. История развития информатики как науки
2. История появления информационных технологий
3. Основные этапы информатизации общества
4. «Создание, переработка и хранение информации в технике
5. Особенности функционирования первых ЭВМ
6. Информационный язык как средство представления информации
7. Основные способы представления информации и команд в компьютере
8. Разновидности компьютерных вирусов и методы защиты от них. Основные антивирусные программы
9. Жизненный цикл информационных технологий
10. Основные подходы к процессу программирования: объектный, структурный и модульный.
11. Современные мультимедийные технологии
12. Кейс-технологии как основные средства разработки программных систем
13. Современные технологии и их возможности
14. Сканирование и системы, обеспечивающие распознавание символов
15. Всемирная сеть Интернет: доступы к сети и основные каналы связи
16. Основные принципы функционирования сети Интернет

17. Разновидности поисковых систем в Интернете
18. Программы, разработанные для работы с электронной почтой
19. Беспроводной Интернет: особенности его функционирования
20. Система защиты информации в Интернете
21. Современные программы переводчики
22. Особенности работы с графическими компьютерными программами: PhotoShop и CorelDraw
23. Электронные денежные системы
24. Информатизация общества: основные проблемы на пути к ликвидации компьютерной безграмотности
25. Правонарушения в области информационных технологий
26. Этические нормы поведения в информационной сети
27. Преимущества и недостатки работы с ноутбуком, нетбуком, карманным компьютером.
28. Принтеры и особенности их функционирования
29. Негативное воздействие компьютера на здоровье человека и способы защиты
30. Значение компьютерных технологий в жизни современного человека
31. Информационные технологии в системе современного образования

## **Методические рекомендации студенту к самостоятельной работе**

**Самостоятельная работа студентов** соответствует более глубокому усвоению изучаемого курса, формирует навыки исследовательской работы и ориентирует студентов на умение применять теоретические знания на практике.

Самостоятельная работа носит систематический характер.

Результаты самостоятельной работы контролируются преподавателем и учитываются при аттестации студента (экзамен). При этом проводятся: тестирование, экспресс-опрос на семинарских и практических занятиях, заслушивание докладов, рефератов, проверка письменных работ и т.д.

Задания для самостоятельной работы составляются по разделам и темам, по которым не предусмотрены аудиторские занятия, либо требуется дополнительно проработать и проанализировать рассматриваемый преподавателем материал в объеме запланированных часов.

Для подготовки к занятиям и выполнения самостоятельной работы, студентам рекомендуются учебно-методические издания, а также методические материалы, выпущенные кафедрой своими силами и предоставляемые студентам во время занятий:

- глоссарий - словарь терминов по тематике дисциплины
- тезисы лекций.

**Самостоятельная работа с книгой.** В наше время книга существует в двух формах: традиционной и электронной. В интернете существуют целые библиотеки, располагающие десятками тысяч электронных текстов. Сегодня в обществе преобладает мнение, что печатная книга и ее компьютерный текст дополняют друг друга. Используя электронный вариант книги значительно быстрее подготовить на его базе реферат, контрольную работу, подогнать текст своей работы под требуемый учебным заданием объем. Печатные книги гораздо легче и удобнее читать.

Работа с книгой, студенты сталкиваются с рядом проблем. Одна из них – какая книга лучше. Целесообразно в первую очередь обратиться к литературе, рекомендованной преподавателем. Целесообразно прочитать аннотацию к книге на ее страницах, в которой указано, кому и для каких целей она может быть полезна.

Другая проблема – как эффективно усвоить материал книги. Качество усвоения учебного материала существенно зависят от манеры прочтения книги. Можно выделить пять основных приемов работы с литературой:

Чтение-просмотр используется для предварительного ознакомления с книгой, оценки ее ценности. Он предполагает ознакомление с аннотацией, предисловием, оглавлением, заключением книги, поиск по оглавлению наиболее важных мыслей и выводов автора произведения.

Выборочное чтение предполагает избирательное чтение отдельных разделов текста. Этот метод используется, как правило, после предварительного просмотра книги, при ее вторичном чтении.

Сканирование представляет быстрый просмотр книги с целью поиска фамилии, факта, оценки и др.

Углубленное чтение предполагает обращение внимания на детали содержания текста, его анализ и оценку. Скорость подобного вида чтения составляет ориентировочно до 7-10 страниц в час. Она может быть и выше, если читатель уже обладает определенным знанием по теме книги или статьи.

Углубленное чтение литературы предполагает:

- Стремление к пониманию прочитанного. Без понимания смысла, прочитанного информации ее очень трудно запомнить.
- Обдумывание изложенной в книге информации. Тогда собственные мысли, возникшие в ходе знакомства с чужими работами, послужат основой для получения нового знания.
- Мысленное выделение ключевых слов, идей раздробление содержания текста на логические блоки, составление плана прочитанного. Если студент имеет дело с личной книгой,

то ключевые слова и мысли можно подчеркнуть карандашом.

- Составление конспекта изученного материала. Если статья или раздел книги по объему небольшой, то целесообразно приступить к конспектированию, прочитав их полностью. В других случаях желательно прочитать 7-10 страниц.

## 7. Фонды оценочных средств

### 7.1. Перечень компетенций с указанием этапов их формирования в процессе освоения образовательной программы

Семестр (курс)	Дисциплины /элементы программы (практики, ГИА), участвующие в формировании компетенции
УК-4	Способен осуществлять деловую коммуникацию в устной и письменной формах на государственном языке Российской Федерации и иностранном(ых) языке(ах)
ИД-2УК-4	Использует информационно-коммуникационные технологии при поиске необходимой информации в процессе решения стандартных коммуникативных задач на государственном и иностранном (-ых) языках
1,2 (1)	Иностранный язык
1,2 (1)	Русский язык и культура речи
8(4)	Подготовка к процедуре защиты и защита ВКР

### 7.2. Описание показателей и критериев оценивания компетенций

Показатели	Критерии оценивания			
	Шкала по традиционной пятибалльной системе			
	Допороговый («неудовлетворительно»)	Пороговый («удовлетворительно»)	Продвинутый («хорошо»)	Высокий («отлично»)
УК-4	Способен осуществлять деловую коммуникацию в устной и письменной формах на государственном языке Российской Федерации и иностранном(ых) языке(ах)			
ИД-2УК-4	Использует информационно-коммуникационные технологии при поиске необходимой информации в процессе решения стандартных коммуникативных задач на государственном и иностранном (-ых) языках			
ИД-2УК-4				



<b>Знания</b>	Обучающийся не знает современные методы поиска, обработки и анализа информации и различных источников и баз данных (с учетом основных требований информационной безопасности)	Обучающийся слабо знает современные методы поиска, обработки и анализа информации из различных источников и баз данных (с учетом основных требований информационной безопасности).	Обучающийся с незначительными ошибками и отдельными пробелами знает современные методы поиска, обработки и анализа информации из различных источников и баз данных (с учетом основных требований информационной безопасности).	Обучающийся с требуемой степенью полноты и точности знает современные методы поиска, обработки и анализа информации и различных источников и баз данных (с учетом основных требований информационной безопасности)
<b>Умения</b>	Обучающийся не умеет использовать современные методы поиска, обработки и	Обучающийся слабо умеет использовать современные методы поиска, обработки и	Обучающийся с незначительными ошибками и отдельными пробелами знает умеет использовать современные	Обучающийся с требуемой степенью полноты и точности знает современные методы поиска, обработки и анализа информации
	анализа информации и различных источников и баз данных (с учетом основных требований информационной безопасности)	анализа информации из различных источников и баз данных (с учетом основных требований информационной безопасности).	методы поиска, обработки и анализа информации из различных источников и баз данных (с учетом основных требований информационной безопасности).	и различных источников и баз данных (с учетом основных требований информационной безопасности)
<b>Навыки</b>	Обучающийся не владеет навыками использовать современные методы поиска, обработки и анализа информации и различных источников и баз данных (с учетом основных	Обучающийся слабо владеет навыками использовать современные методы поиска, обработки и анализа информации из различных источников и баз данных (с учетом основных тре-	Обучающийся с незначительными ошибками и отдельными пробелами владеет навыками использования современных методов поиска, обработки и анализа информации из различных источников и баз данных (с учетом основных требова-	Обучающийся с требуемой степенью полноты и точности владеет навыками современных методов поиска, обработки и анализа информации и различных источников и баз данных (с учетом основных требований информационной безопасности)

	требований информации без-опасности)	бований информации без-опасности).	ний информации без-опасности).	
--	--------------------------------------	------------------------------------	--------------------------------	--

### 7.3. Типовые контрольные задания

#### Тесты для текущего и промежуточного контроля

##### Тема: «Основные понятия и определения информатики»

**1.** Информацию, не зависящую от личного мнения или суждения, можно назвать:

- А) достоверной;
- Б) актуальной;
- В) объективной;
- Г) полезной;
- Д) понятной.

**2.** Информацию, отражающую истинное положение дел, называют:

- А) понятной;
- Б) достоверной;
- В) объективной;
- Г) полной;
- Д) полезной.

**3.** Информацию, существенную и важную в настоящий момент, называют:

- А) полезной;
- Б) актуальной;
- В) достоверной;
- Г) объективной;
- Д) полной.

**4.** Информацию, с помощью которой можно решить поставленную задачу, называют:

- А) понятной;
- Б) актуальной;
- В) достоверной; Г) полезной;
- Д) полной.

**5.** Информацию, достаточную для решения поставленной задачи, называют:

- А) полезной;
- Б) актуальной;
- В) полной;
- Г) достоверной;
- Д) понятной.

**6.** Информацию, изложенную на доступном для получателя языке, называют:

- А)полной;
- Б)полезной;
- В)актуальной;
- Г)достоверной;
- Д)понятной.

**7.** К числу средств массовой информации относятся:

- А)система теле- и радиовещания;
- Б)компьютер;
- В)телефонные сети;
- Г)телеграф;
- Д)система почтовой связи.

**8.** Перевод текста с английского языка на русский можно назвать:

- А)информационным процессом передачи информации;
- Б)информационным процессом поиска информации;
- В)информационным процессом обработки информации;
- Г)информационным процессом хранения информации;
- Д)не является ни одним из выше перечисленных процессов.

**9.** Термину «сигнал» можно дать определение:

- А)это любой материальный объект;
- Б)это способ передачи информации;
- В)это знак как единица алфавита;
- Г)последовательность из одного или нескольких знаков, используемая для обозначения чего-либо;
- Д)это письменное или устное сообщение.

**10.** Наиболее ярким примером передачи информации может служить:

- А)процесс отправки телеграммы;
- Б)процесс запроса к базе данных;
- В)процесс поиска нужного слова в словаре;
- Г)процесс коллекционирования марок;
- Д)процесс проверки ошибок в тексте.

**11.** По способу восприятия информации человеком различают следующие виды информации:

- А)текстовую, числовую, графическую, табличную и пр.;
- Б)научную, социальную, политическую, экономическую, религиозную и пр.;
- В)обыденную, производственную, техническую, управленческую;
- Г)визуальную, звуковую, тактильную, обонятельную, вкусовую;
- Д)математическую, биологическую, медицинскую, психологическую и пр.

**12.** По форме представления информации можно условно разделить на следующие виды:

- А)социальную, политическую, экономическую, техническую, религиозную и пр.;
- Б)текстовую, числовую, символьную, графическую, табличную и пр.;
- В)обыденную, научную, производственную, управленческую;
- Г)визуальную, звуковую, тактильную, обонятельную, вкусовую;
- Д)математическую, биологическую, медицинскую, психологическую и пр.

**13.** Примером текстовой информации может служить:

- А)таблица умножения на обложке школьной тетради;
- Б)иллюстрация в книге;
- В)правило в учебнике родного языка;
- Г)фотография;
- Д)музыкальное произведение.

**14.** В теории информации под информацией понимают:

- А) сигналы от органов чувств человека;
- Б) сведения, уменьшающие неопределенность;
- В) характеристику объекта, выраженную в числовых величинах;
- Г) отраженное разнообразие окружающей действительности;
- Д) сведения, обладающие новизной.

**15.** Записная книжка обычно используется с целью:

- А) обработки информации;
- Б) хранения информации;
- В) передачи информации;
- Г) хранения, обработки и передачи информации;
- Д) защиты информации от несанкционированного использования.

**16.** Примером хранения числовой информации может служить:

- А) разговор по телефону;
- Б) иллюстрация в книге;
- В) таблица значений тригонометрических функций;
- Г) текст песни;
- Д) графическое изображение на экране компьютера.

**Ответы на тестовые задания.**

№ теста	1	2	3	4	5	6	7	8	9	10	11	12	13	14	15	16
ответ	Б	Г	В	Д	Г	А	А	В	Б	А	В	Б	В	Б	Б	В

**Тема: «Кодирование и измерение информации»**

**1.** Переведите число 100100 из двоичной системы счисления в десятичную систему счисления

- А) 44 Б) 72 В) 36 Г) 24 Д) 90

**2.** Переведите число 36 из десятичной системы счисления в двоичную систему счисления

- А) 111011 Б) 1101111 В) 11111001 Г) 100100 Д) 10001001

**3.** Переведите число 100 из двоичной системы счисления в десятичную систему счисления

- А) 14 Б) 24 В) 4 Г) 12

**4.** Переведите число 25 из десятичной системы счисления в двоичную систему счисления

- А) 11011 Б) 110011 В) 11111001 Г) 11001 Д) 1001001

**5.** Переведите число 55 из десятичной системы счисления в восьмеричную систему счисления

- А) 22 Б) 67 В) 76 Г) 68 Д) 86

**6.** В какой из последовательностей единицы измерения указаны в порядке возрастания

- А) гигабайт, мегабайт, килобайт, байт Б) мегабайт, килобайт, байт,
- В) гигабайт, килобайт, мегабайт, байт Г) байт, килобайт, мегабайт, гигабайт
- Д) гигабайт, килобайт, байт, мегабайт

**7.** Алфавит азбуки Морзе состоит:

- А) нулей и единиц
- Б) из точек и тире
- В) из 10 различных знаков
- Г) из одного знака
- Д) из 5 различных знаков

**8.** Единицы измерения информации:

- А) стек, регистр  
 Б) бит, слоты  
 В) байт, стек

- Г) бот, герц  
 Д) бит, байт

**9.** Байт – это:

- А) 1024 бит  
 Б) максимальная единица информации  
 В) 8 бит

- Г) 10 бит  
 Д) 24 бит

**10.** 1 килобайт равен: А) 1 бит.

- Б) 8 бит.  
 В) 24 бита.

- Г) 1000 байт.  
 Д) 1024 байт.

**11.** 1 мегабайт равен А) 10 бит.

- Б) 8 бит.  
 В) 1024 байт

- Г) 1024 Килобайт  
 Д) 1024 Гигабайт.

**12.** Два гигабайта информации - это:

- А) 1000 мегабайтов  
 Б) 1 миллион байтов  
 В) 2048 мегабайт

- Г) 1 миллиард байтов  
 Д) 1024 килобайта

**13.** 5 Терабайт равны: А) 5120 Гбайт.

- Б) 1024 Гбайт.  
 В) 5120 Кбайт.

- Г) 40 байт.  
 Д) 256 Гбайт.

**14.** Сколько часов в день можно работать за компьютером взрослому человеку?

- А) не более 5 часов  
 Б) не менее 5 часов  
 В) не более 8 часов

- Г) не более 10 часов  
 Д) не более 1 часа

**15.** Интервалы времени при работе с компьютером следует делать ...

- А) через каждые два часа  
 Б) через каждый час  
 В) через каждые четыре часа

- Г) через каждые пять часов  
 Д) через каждые 15 минут

**16.** Рекомендуемое расстояние от глаз до экрана монитора должно быть... А)-2, 20 см

- Б)-30 см  
 В)+70 см

- Г)-150 см  
 Д)-100см

**17.** Как правильно сидеть за компьютером?

- А) Спина прямая, плечи расслаблены, локти согнуты под прямым углом, голова должна располагаться прямо с небольшим наклоном вперед  
 Б) Спина прямая, голова должна располагаться с небольшим наклоном вправо  
 В) Плечи расслаблены, голова должна располагаться с небольшим наклоном влево  
 Г) Спина прямая, плечи расслаблены, локти выпрямлены  
 Д) Спина прямая, голова должна располагаться ниже экрана с небольшим наклоном влево

Ответы на тестовые задания

№ теста	1	2	3	4	5	6	7	8	9	10	11	12	13	14	15	16	17
ответ	В	Г	В	Г	Б	А	Г	Б	Д	В	Д	Г	В	А	А	Б	В

### Тема 3. «Принципы устройства и работы ЭВМ»

**1.** Компьютер – это ...

- А) устройство для работы с текстами

- Б) электронное вычислительное устройство для обработки чисел  
 В) устройство для хранения информации любого вида  
 Г) многофункциональное электронное устройство для работы с информацией  
 Д) устройство для обработки аналоговых сигналов
- 2.** Для ввода графической информации в персональный компьютер используется
- А) мышь; В) экран дисплея;  
 Б) клавиатура; Г) сканер.
- 3.** Какое из устройств нарушает признак, по которому подобраны все остальные устройства из приводимого ниже списка:
- А) сканер; В) графический дисплей;  
 Б) плоттер; Г) принтер.
- 4.** Видеоадаптер — это:
- А) устройство, управляющее работой графического дисплея;  
 Б) программа, распределяющая ресурсы видеопамати;  
 В) электронное, энергозависимое устройство для хранения информации о графическом изображении; Г) дисплейный процессор.
- 5.** Компьютер — это:
- А) устройство для работы с текстами;  
 Б) электронное вычислительное устройство для обработки чисел;  
 В) устройство для хранения информации любого вида;  
 Г) многофункциональное электронное устройство для работы с информацией;  
 Д) устройство для обработки аналоговых сигналов.
- 6.** Скорость работы компьютера зависит от:
- А) тактовой частоты обработки информации в процессоре;  
 Б) наличия или отсутствия подключенного принтера;  
 В) организации интерфейса операционной системы; Г) объема внешнего запоминающего устройства;  
 Д) объема обрабатываемой информации.
- 7.** Тактовая частота процессора — это:
- А) число двоичных операций, совершаемых процессором в единицу времени;  
 Б) число вырабатываемых за одну секунду импульсов, синхронизирующих работу узлов компьютера;  
 В) число возможных обращений процессора к оперативной памяти в единицу времени;  
 Г) скорость обмена информацией между процессором и устройствами ввода/вывода;  
 Д) скорость обмена информацией между процессором и ПЗУ.
- 8.** Укажите наиболее полный перечень основных устройств персонального компьютера:
- А) микропроцессор, сопроцессор, монитор;  
 Б) центральный процессор, оперативная память, устройства ввода-вывода;  
 В) монитор, винчестер, принтер;  
 Г) арифметико-логическое устройство (АЛУ), устройство управления (УУ), сопроцессор;  
 Д) сканер, мышь, монитор, принтер.
- 9.** Назовите устройства, входящие в состав процессора:
- А) оперативное запоминающее устройство, принтер;  
 Б) арифметико-логическое устройство, устройство управления;  
 В) кэш-память, видеопамать;  
 Г) сканер, ПЗУ;  
 Д) дисплейный процессор, видеоадаптер.
- 10.** Постоянное запоминающее устройство служит для:

- А) хранения программ начальной загрузки компьютера и тестирования его узлов;
- Б) хранения программы пользователя во время работы;
- В) записи особо ценных прикладных программ;
- Г) хранения постоянно используемых программ;
- Д) постоянного хранения особо ценных документов.

**11.** Во время исполнения прикладная программа хранится:

- А) в видеопамяти;
- Б) в процессоре;
- В) в оперативной памяти;
- Г) на жестком диске;
- Д) в ПЗУ.

**12.** Персональный компьютер не будет функционировать, если отключить:

- А) дисковод;
- Б) оперативную память;
- В) мышь;
- Г) принтер;
- Д) сканер.

**13.** Для долговременного хранения информации служит:

- А) оперативная память;
- Б) процессор;
- В) внешний носитель;
- Г) дисковод;
- Д) блок питания.

**14.** При отключении компьютера информация:

- А) исчезает из оперативной памяти;
- Б) исчезает из постоянного запоминающего устройства;
- В) стирается на «жестком диске»; Г) стирается на магнитном диске;
- Д) стирается на компакт-диске.

**15.** Какое из устройств предназначено для ввода информации:

- А) процессор;
- Б) принтер;
- В) ПЗУ;
- Г) клавиатура;
- Д) монитор.

**16.** Манипулятор «мышь» — это устройство:

- А) модуляции и демодуляции;
- Б) считывания информации;
- В) долговременного хранения информации;
- Г) ввода информации;
- Д) для подключения принтера к компьютеру.

**17.** Для подключения компьютера к телефонной сети используется:

- А) модем;
- Б) факс;
- В) сканер;
- Г) принтер;
- Д) монитор.

**18.** Под носителем информации обычно понимают:

- А) линию связи;
- Б) параметр информационного процесса;
- В) устройство хранения данных в персональном компьютере;
- Г) компьютер;
- Д) материальную субстанцию, которую можно использовать для записи, хранения и (или) передачи информации.

**19.** Модем обеспечивает:

- А) преобразование двоичного кода в аналоговый сигнал и обратно;
- Б) исключительно преобразование двоичного кода в аналоговый сигнал;
- В) исключительно преобразование аналогового сигнала в двоичный код;
- Г) усиление аналогового сигнала;
- Д) ослабление аналогового сигнала.

**20.** Какие из перечисленных устройств можно отнести только к устройствам ввода ин-

формации в компьютер.

А)модем

Б)джойстик

В)принтер

Г)оперативная память

Д)сканер

Е)клавиатура

Ж)монитор

**21.** Какое устройство предназначено для математических преобразований в компьютере ?

А)накопители

Б)модем

В)ОЗУ

Г)Монитор

Д)принтер

Е)процессор

**22.** Что можно отнести к постоянному запоминающему устройству ?

А)винчестер

Б)дискета

В)электронный диск

Г)оперативное запоминающее устройство

**23.** Без каких устройств не может работать компьютер

А)дисплей

Б) винчестер

В)сканер

Д)клавиатура

Е)мышь

Ж)принтер

Г)оперативное запоминающее устройство

**24.** Какие из перечисленных устройств можно отнести только к устройствам вывода информации из компьютера.

А)модем

Б)джойстик

В)принтер

Г)оперативная память

Д)сканер

Е)клавиатура

Ж)монитор

**25.** Какое устройство предназначено для управления работой компьютера ?

А)накопители

Б)модем

В)ОЗУ

Г) Монитор

Д)принтер

Е)процессор

**26.** Что можно отнести к временному запоминающему устройству ?

А)Винчестер

Б)Дискета

В)электронный диск

Г)оперативное запоминающее устройство

**27.** Винчестер предназначен для...

А)постоянного хранения информации, часто используемой при работе на компьютере

Б)подключения периферийных устройств

В)управления работой ЭВМ по заданной программе

Г)хранения информации, не используемой постоянно на компьютере

**28.** Производительность работы компьютера (быстрота выполнения операций) зависит от...

А)размера экрана дисплея

Б)частоты процессора

В)напряжения питания

Г)быстроты нажатия на клавиши

**29.** Характеристикой монитора является...

А)разрешающая способность

Б)тактовая частота

В)дискретность

Г)время доступа к информации

**30.** Тактовая частота процессора измеряется в...

А)МГц

Б)Мбайт

В)Кбайт

Г)Бит

**31.** Процессор обрабатывает информацию...

А)в десятичной системе счисления

Б)в двоичном коде

В)на языке Бейсик

Г)в текстовом виде

**32.** На материнской плате размещается ...



А)процессор

В)блок питания

Б)жесткий диск (винчестер)

Г)системный блок

**33.** Персональный компьютер – это...

А)устройство для работы с текстами

Б)электронное вычислительное устройство для обработки чисел

В)устройство для хранения информации любого вида

Г)многофункциональное электронное устройство для работы с информацией и решения задач пользователя

**34.** Дисковод – это устройство для...

обработки команд исполняемой программы чтения/записи данных с внешнего носителя хранения команд исполняемой программы долговременного хранения информации

**35.** Минимальная комплектация персонального компьютера включает:

А)Монитор, клавиатура, системный блок, модем

Б)Монитор, клавиатура, системный блок, мышь

В)Монитор, клавиатура, принтер, мышь

Г)На усмотрение пользователя в зависимости от решаемых задач

**36.** Постоянно запоминающее устройство (ПЗУ) является ... памятью

А)энергонезависимой

В)динамической

Б)энергозависимой

Г)оперативной с произвольным доступом

**37.** Обработка информации ПК производится ...

А)процессором

В)материнской платой

Б)адаптером

Г)клавиатурой

**38.** При выключении компьютера вся информация стирается...

А)на гибком диске

В)на жестком диске

Б)на CD-ROM диске

Г)в оперативной памяти

**39.** В состав мультимедиа-компьютера обязательно входит...

А)проекционная панель

В)Модем

Б)CD-ROM дисковод и звуковая плата

Г)плоттер

**40.** Какое из устройств предназначено для ввода информации...

А)Процессор

В)ПЗУ

Б)Принтер

Г)клавиатура

**41.** Манипулятор «мышь» – это устройство...

А)модуляции и демодуляции

ции

Б)считывания информации

Г)ввода информации

В)долговременного хранения информа-

**42.** Программа, позволяющая управлять внешними устройствами компьютера, называется

А)Браузер

В)операционная система

Б)драйвер

Г)система программирования

**43.** Персональный компьютер не будет функционировать, если отключить... Дисковод  
оперативную память

мышь принтер

**44.** Вредное воздействие на здоровье человека может оказывать...

А)Принтер

Б)монитор

В)системный блок

Г)модем

**Ответы на тестовые задания**

Номер задания	1	2	3	4	5	6	7	8	9	10	11	12	13	14	15	16	17	18	19	20
Правильный ответ	Г	Г	А	А	Г	А	А	Б	Б	А	В	Б	В	А	Г	Г	А	А, Д	А	Б, Д, Е, Ж

21	22	23	24	25	26	27	28	29	30	31	32	33	34	35	36	37	38	39	40
Е	А	Г	В, Ж	Е	Г	Б	А	Б	А	А	Б	А	Г	Б	Б	А	А	Г	Б

41	42	43	44	45
Г	Г	Б	Б	Б

**Тема: «Текстовый процессор Microsoft Word»****1. WORD—это...**

- А) текстовый процессор
- Б) текстовый редактор
- В) программа, предназначенная для редактирования текстового документа.

**2. Какого способа выравнивания нет в MS WORD?**

- А) выравнивание по левому краю
- Б) выравнивание по правому краю
- В) выравнивание по высоте

**3. Как удалить фрагмент текста?**

- А) установить курсор в нужное место текста и нажать клавишу ENTER
- Б) выделить фрагмент текста и нажать клавишу DELETE
- В) выделить фрагмент текста и нажать клавишу Insert

**4. Форматирование шрифта это...**

- А) процесс оформления символа
- Б) процесс оформления страницы
- В) изменение параметров введенных символов

**5. Какой из перечисленных ниже параметров не относится к параметрам абзаца:**

- А) ширина
- Б) отступ в первой строке
- В) кегль

**6. Форматирование текста—это...**

- А) исправление текста при подготовке к печати
- Б) изменение параметров введенных символов
- В) процесс оформления страницы, абзаца, строки, символа

**7. В текстовом процессоре при задании параметров страницы устанавливаются:**

- А) гарнитура, размер, начертание
- Б) отступ, интервал
- В) поля, ориентация

**8. Минимальным объектом, используемым в текстовом редакторе, является:**

- А) слово
- Б) пиксель
- В) абзац

Г)символ

**9.** В процессе редактирования текста изменяется:

А)размер шрифта

Б)параметры абзаца

В)последовательность символов, строк, абзацев

**10.** Что является основным структурным элементом таблицы:

А)столбец

Б)строка

В)ячейка

**11.** В текстовом процессоре основными параметрами при задании параметров абзаца являются:

А)гарнитура, размер, начертание

Б)отступ, интервал

В)поля, ориентация

**12.** В текстовом процессоре выполнение операции Копирование становится возможным после:

А)сохранения файла

Б)установки курсора в определенное положение

В)выделения фрагмента текста

**13.** Как активизировать Главное менюА)щелчком мыши по кнопке Пуск

Б)щелчком мыши по рабочему полю

В)нажатием клавиши ENTER

**14.** Абзацем в текстовом процессоре является...

А)выделенный фрагмент документа

Б)строка символов

В)фрагмент текста, заканчивающийся нажатием клавиши ENTER

**15.** При печати документа на второй странице печатается несколько строк. Какие параметры документа необходимо изменить, чтобы документ умещался на одной странице?

А)изменить начертание шрифта

Б)уменьшить интервал между строками

В)увеличить размер полей страницы

**16.** Какие символы используются для печати римских цифр?

А)прописные латинские буквы

Б)прописные русские буквы

В)цифры

**17.** Основными элементами окна тестового процессора являются:

А)строка заголовка, лента меню, панели инструментов, рабочее поле, полоса прокрутки

Б)строка заголовка, рабочее поле

В)панель инструментов, палитра, рабочее поле

**18.** Чтобы сохранить текстовый документ в определенном формате, необходимо задать:

А)размер шрифта

Б)тип файла

В)параметры абзаца

**19.** Как можно изменить размер рисунка?

А)с помощью мыши или диалогового окна

Б)только с помощью мыши

В)только с помощью диалогового окна **20.** Абзац – это:

А)фрагмент текста, заканчивающийся нажатием на клавишу Enter

- Б) текст, начинающийся с отступа
- В) текст, начинающийся несколькими пробелами
- Г) одна строка текста

**21.** Для сохранения нового документа нужно выбрать команду:

- А) Вкладка Файл – Сохранить...
- Б) Вкладка Файл – Сохранить как...
- В) можно выбрать любую из команд Вкладка Файл – Сохранить или Вкладка Файл – Сохранить как...

**22.** Чтобы сохранить документ под другим именем или в другом месте, нужно выбрать команду:

- А) Вкладка Файл – Сохранить...
- Б) Вкладка Файл – Сохранить как...
- В) можно выбрать любую из команд вкладка Файл – Сохранить или вкладка Файл – Сохранить как...

**23.** К операциям форматирования абзаца относятся:

- А) выравнивание, межстрочный интервал, задание отступа
- Б) начертание, размер, цвет, тип шрифта
- В) удаление символов
- Г) копирование фрагментов текста

**24.** К операциям форматирования символов относятся:

- А) выравнивание, межстрочный интервал, задание отступа
- Б) начертание, размер, цвет, тип шрифта
- В) удаление символов
- Г) копирование фрагментов текста

**25.** Какие команды заносят фрагмент текста в буфер?

- А) вырезать, копировать
- Б) вырезать
- В) копировать
- Г) вставить
- Д) удалить

**26.** Пробел ставится:

- А) с двух сторон от знака препинания
- Б) перед знаком препинания
- В) после знака препинания

**27.** При использовании кавычек:

- А) их выделяют пробелами
- Б) пишут без пробелов
- В) после них ставят пробел
- Г) пишут слитно со словом, которое они заключают

**28.** Если знак черточка выделен пробелами, то он используется:

- А) как дефис
- Б) как знак переноса
- В) для обозначения прямой речи
- Г) как тире

**29.** Документ содержит рисунок. Что следует сделать, чтобы появилась вкладка для работы с рисунком?

- А) выделить рисунок
- Б) щелкнуть правой кнопкой мыши по заголовку любой вкладки и выбрать название нужных вкладок в контекстном меню
- В) изменить параметры во вкладке «Вид»
- Г) изменить настройки в окне «Параметры Word»

**30.** В какой вкладке находятся инструменты для разделения ячеек таблицы Word? А) макет

Б) щелкнуть правой кнопкой мыши по заголовку любой вкладки и выбрать название нужных вкладок в контекстном меню Разметка страницы

В) конструктор

Г) вставка

**31.** Какую комбинацию клавиш следует использовать для вставки неразрывного пробела? А) SHIFT + Пробел

Б) CTRL + SHIFT + Пробел

В) CTRL + Пробел

Г) ALT + Пробел

**32.** Как переместить курсор в конец документа?

А) С помощью комбинации клавиш SHIFT + END

Б) С помощью комбинации клавиш CTRL + END

В) С помощью комбинации клавиш ALT + END

Г) С помощью клавиши END

**33.** Каков максимальный масштаб отображения документа?

А) 150%

Б) нет ограничений

В) 500%

Г) 1600%

#### Ответы на задания тестирования

№ задания	1	2	3	4	5	6	7	8	9	10	11	12	13	14	15	16	17	18
Верные ответы	А	В	Б	А	В	В	В	А	В	В	Б	В	А	В	Б	В	А	Б

19	20	21	22	23	24	25	26	27	28	29	30	31	32	33
А	А	В	Б	А	Б	А	В	В	А	А	А	Б	Б	В

#### Тема: «Табличный процессор Microsoft Excel»

**1.** Электронная таблица - это:

А) прикладная программа, предназначенная для обработки структурированных в виде таблицы данных;

Б) прикладная программа для обработки кодовых таблиц;

В) устройство ПК, управляющее его ресурсами в процессе обработки данных в табличной форме;

Г) системная программа, управляющая ресурсами ПК при обработке таблиц.

**2.** Электронная таблица предназначена для:

А) обработки преимущественно числовых данных, структурированных с помощью таблиц;

Б) упорядоченного хранения и обработки значительных массивов данных;

В) визуализации структурных связей между данными, представленными в таблицах;

Г) редактирования графических представлений больших объемов информации.

**3.** Электронная таблица представляет собой:

А) совокупность нумерованных строк и поименованных буквами латинского алфавита столбцов;

Б) совокупность поименованных буквами латинского алфавита строк и нумерованных столбцов;

В) совокупность пронумерованных строк и столбцов;

Г) совокупность строк и столбцов, именуемых пользователем произвольным образом.

**4. Строки электронной таблицы:**

- А) именуются пользователями произвольным образом;
- Б) обозначаются буквами русского алфавита; В) обозначаются буквами латинского алфавита;
- Г) нумеруются.

**5. В общем случае столбы электронной таблицы:**

- А) обозначаются буквами латинского алфавита;
- Б) нумеруются;
- В) обозначаются буквами русского алфавита; Г) именуются пользователями произвольным образом;

**6. Ячейка электронной таблицы идентифицируется:**

- А) путем последовательного указания имени столбца и номера строки, на пересечении которых располагается ячейка;
- Б) адресом машинного слова оперативной памяти, отведенного под ячейку;
- В) специальным кодовым словом;
- Г) именем, произвольно задаваемым пользователем.

**7. Формулы в ячейках электронной таблицы записываются:**

- А) в обычной математической записи;
- Б) специальным образом с использованием встроенных функций и по правилам, принятым для записи выражений в языках программирования;
- В) по правилам, принятым исключительно для баз данных.

**8. Выражение  $5(A_2+C_3):3(2B_2-3D_3)$  в электронной таблице имеет вид:**

- А)  $5(A_2+C_3)/3(2B_2-3D_3)$ ;
- Б)  $5*(A_2+C_3)/3*(2*B_2-3*D_3)$ ; В)  $5*(A_2+C_3)/(3*(2*B_2-3*D_3))$ ;
- Г)  $5(A_2+C_3)/(3(2B_2-3D_3))$ .

**9. Выберите верную запись формулы для электронной таблицы:**

- А)  $C_3+4*D_4$
- Б)  $C_3=C_1+2*C_2$
- В)  $=A_5B_5+23$
- Г)  $=A_2*A_3-A_4$

**10. При перемещении или копировании в электронной таблице абсолютные ссылки:**

- А) не изменяются;
- Б) преобразуются вне зависимости от нового положения формулы;
- В) преобразуются в зависимости от нового положения формулы;
- Г) преобразуются в зависимости от длины формулы;
- Д) преобразуются в зависимости от правил указанных в формуле.

**11. При перемещении или копировании в электронной таблице относительные ссылки:**

- А) преобразуются вне зависимости от нового положения формулы;
- Б) преобразуются в зависимости от длины формулы;
- В) не изменяются;
- Г) преобразуются в зависимости от нового положения формулы.

**12. Диапазон - это:**

- А) совокупность клеток, образующих в таблице область прямоугольной формы;
- Б) все ячейки одной строки;
- В) все ячейки одного столбца; Г) множество допустимых значений.

**13. Активная ячейка - это ячейка:**

- А) для записи команд;
- Б) формула в которой содержатся ссылки на содержимое зависимой ячейки;
- В) в которой выполняется ввод команд.

**14.** Выполнение операции копирования становится возможным после:

- А)установки курсора в определенное положение;
- Б)сохранение файла;
- В)распечатки файла;
- Г)выделение фрагмента текста.

**15.** Режим предварительного просмотра служит для:

- А)увеличения текста;
- Б)просмотра документа перед печатью;
- В)вывода текста на печать;
- Г)изменения размера шрифта для печати.

**16.** Расширением табличного файла является: А)com;

- Б)exe;
- В)xlsm;
- Г)doc.

**17.** Диаграмма — это:

- А)форма графического представления числовых значений, которая позволяет облегчить интерпретацию числовых данных;
- Б)график;
- В)красиво оформленная таблица;
- Г)карта местности.

**18.** Основным элементом электронных таблиц является...

- А)ячейка
- Б)строка
- В)столбец
- Г)таблица

**19.** Результатом вычислений в ячейке C1 будет:

	A	B	C
1	10	= A1/2	=СУММ(A1:B1)

- А)5
- Б)10
- В)15
- Г)20

**20.** В электронных таблицах нельзя удалить... А)столбец

- Б) строку
- В) имя ячейки
- Г)содержимое ячейки

**21.** В электронных таблицах имя ячейки образуется...

- А)из имени столбца
- Б)из имени строки
- В)из имени столбца и строки
- Г)произвольно

**22.** В электронных таблицах выделена группа ячеек A1:B3. Сколько ячеек входит в эту группу?

- А)6
- Б)5
- В)4 Г)3

**23.** Для сохранения документа MS Excel выполнить (укажите несколько ответов)

- А)команду Сохранить меню вкладки Файл

- Б)команду Сравнить и объединить исправ- ления меню Ссылки  
 В)команду Вставка – Сохранение меню Ссылки  
 Г)щелчок по кнопке Сохранить на панели быстрого доступа **24.**К табличным процессорам относится программа:  
 А)Блокнот  
 Б)ПриложенияMicrosoftOffice  
 В)Internet Explorer  
 Г)MSExcel  
**25.**Как набрать формулу для расчета в программе Excel?  
 А)выделить ячейку, вписать формулу  
 Б)выделить ячейку, ввести сразу ответ  
 В)выделить ячейку, набрать знак « = », написать формулу, не пропуская знаки операций  
 Г)выделить ячейку, набрать знак « = », написать формулу, пропуская знаки операций  
 Д)выделить ячейку, нарисовать формулу

**Ответы на задания тестирования**

№ задания	1	2	3	4	5	6	7	8	9	10	11	12	13	14	15	16	17	18
Верные ответы	А	А	А	Г	А	А	Б	Б	Г	А	А	А	В	Г	Б	В	А	А

19	20	21	22	23	24	25
В	В	В	А	А,Г	Г	В

### **Тема «Компьютерные сети. Классификация сетей»**

- 1.** Как называется конфигурация локальных сетей?  
 А)топологией  
 Б)ТСР  
 В)IP  
 Г)WWW  
 Д)ТСР/IP
- 2.** Группа страничек, принадлежащих одной и той же фирме, организации или частному лицу и связанных между собой по содержанию...  
 А)документ  
 Б)папка  
 В)сервер  
 Г)гипертекст  
 Д)сайт
- 3.** Для преобразования цифровой информации в сигналы и передачи по телефонным каналам служит устройство, которое называется...  
 А)телефон  
 Б)модем  
 В)телетайп  
 Г)компьютер  
 Д)антенна
- 4.** Поставщик услуг, который подключает к сети Интернет, называется...  
 А) домен  
 Б)провайдер  
 В)сервер сети



Г)поисковая система

Д)браузер

**5.** Если сеть состоит из нескольких компьютеров без сервера, то такая сеть называется...

А)одноранговая

Б)сеть с выделенным сервером

В)глобальная сеть

Г)последовательная сеть

Д)региональная сеть

**6.** Единицы скорости передачи данных через модем?

А)Герц

Б)байт

В)Бод

Г)бит

Д)ватт

**7.** Устройство, необходимое для объединения компьютеров в локальную сеть:

А)Видеокарта

Б)Сетевая карта

В)Шина

Г)TV-тюнер Д)Шлейф

**8.** Для чего нужно знать имя компьютера в сети?

А)Для того, чтобы знать как зовут пользователя

Б)Для эстетического вида

В)Для поиска компьютера в сети

Г)Для того, чтобы выключить его

**9.** Какой значок на рабочем столе предназначен для работы с локальной сетью?

А)Мой компьютер Б)Корзина

В)Мои документы

Г)Сетевое окружение

Д)InternetExplorer

**10.** Устройство, необходимое для объединения компьютеров в локальную сеть:

А) Видеокарта//

Б) Сетевая карта//

В)Шина//

Г)TV-тюнер//

Д)шлейф

**11.** Что означает в имени сайта <http://www.dataforce.net> обозначение net?

А)имя домена высшего уровня, обозначающее сети

Б)протокол обмена гипертекстом (HyperTextTransportProtocol)

В)символ, определяющий страну пребывания

Г)признак электронного адреса

Д)имя пользователя

**12.** .Укажите оптимальную топологию локальной сети...

А)одноранговая сеть

Б)кольцевая топология

В)топология по схеме «звезда»

Г)шинная топология

Д)радиальная топология

**13.** Укажите протокол обмена гипертекстом, при работе в WWW...

А)http

Б)ftp

- В)ppp
- Г)www
- Д)htm

**14.** Укажите протокол обмена файлами, при работе с файловым сервером FTR

- А)http
- Б)ftp
- В)ppp
- Г)pp
- Д)htm

**15.** Какая из записей является адресом электронной почты (e-mail)

- А)serg@school51.rosmail.com.
- Б)050000,Almaty, Glavpochtamp.
- В)http://www.mtv.com/top20.
- Г)ftp://ftp.post.kz.
- Д)http://www.mail.com.

**16.** Как называется организации, которая имеет IP - адрес?

- А) брандмауэр;
- Б) шлюз;
- В)провайдер;
- Г) браузер;
- Д) навигатор;

**17.** Службы передачи файлов – это:

- А)ICQ
- Б)Wais
- В)DNS
- Г)IRC
- Д)FTR

**18.** Назначение гипертекстовой разметки документа:

- А)Возможность доступа к скрытой информации//
  - Б)Возможность скрыть часть информации//
  - В)Возможность перехода в определенное место в документе//
  - Г)Форматирование текстовой информации// Д)Кодирование информации
- 19.** Хост- компьютер- это:

- А)Мощные вычислительные машины, являющиеся узлами компьютерных сетей.
- Б)Группа компьютеров, подключенных друг к другу.
- В)Коммуникационное устройство, осуществляющее подсоединение компьютеров.
- Г)Устройство, преобразующее буквы, символы и цифры в последовательность сигналов.
- Д)Соглашение, разработанное для защиты информации от помех и искажений.

**20.** Хаб – это:

- А)Головной компьютер, управляющий работой всей сети.
- Б)Группа компьютеров, подключенных друг к другу.
- В)Коммуникационное устройство, осуществляющее подсоединение компьютеров в сеть.
- Г)Устройство, преобразующее буквы, символы и цифры в последовательность сигналов.
- Д)Соглашение, разработанное для защиты информации от помех и искажений.

**21.** Локальная сеть?

- А)Совокупность текста, рисунков, звуков и видео изображений
- Б)Группа серверов, расположенных недалеко друг от друга

В)Компьютер, подключенный к сети

Г)Устройство, предназначенное для передачи данных с одного компьютера на другой, обычно по телефонной линии

Д) Группа компьютеров, расположенных недалеко друг от друга и объединенных в сеть

**22.** Устройство для обмена информацией с другими компьютерами через телефонную связь называется

А)сканер

Б)модем

В)плоттер

Г)стример

Д)джойстик

**23.** Модем служит...

А)для передачи данных по каналам связи, в том числе и телефонным линиям

Б)для объединения компьютеров в локальную сеть

В)для вывода видеоинформации на монитор

Г)для ввода графической информации в компьютер

Д)для ввода звуковой информации в компьютер

**24.** Общее название программ, которые служат для просмотра WWWстраниц?

А)Usenet

Б)Browser

В)E-mail

Г)WWW

Д)Newsgroup

**25.** INTERNET-это...

А)объединение компьютерных сетей, использующих общую группу протоколов TCP/IP

Б)объединение телефонных сетей

В)локальная сеть пользователей

Г)почтовая сеть

Д)международное объединение пользователей

**26.** Общее название программ, которые служат для просмотра WWWстраниц?

А)Usenet

Б)Browser

В)E-mail

Г)WWW

Д)Newsgroup

**27.** Offline- это

А)система подключения в сеть без постоянного нахождения в сети

Б)система подключения в сеть с постоянным нахождением в сети

В) способ подключения в сеть, обеспечивающий обмен файлами между компьютерами по протоколу FTP

Г)способ подключения к сети с помощью протокола Corher

Д)подключение в сеть для чтения гипертекстовых документов

**28.** Online- это

А)система подключения в сеть без постоянного нахождения в сети

Б)система подключения в сеть с постоянным нахождением в сети

В)способ подключения в сеть, обеспечивающий обмен файлами между компьютерами по протоколу FTP

Г)способ подключения к сети с помощью протокола Corher

Д)подключение в сеть для чтения гипертекстовых документов

**29.** Укажите правильный ответ адреса электронной почты//

- А)Kmi @.kz  
 Б)kmi.lorton.kz  
 В)kmi@ lorton.kz  
 Г)kmi.lorton.@  
 Д)@lorton.kz.kmi

**30.** Web-документы хранятся в файлах с расширением...

- А)html  
 Б)doc  
 В)xls  
 Г)ppt  
 Д)dbf

**31.** Какой значок на рабочем столе предназначен для работы с локальной сетью?

- А)Мой компьютер Б)Корзина  
 В)Мои документы  
 Г)Сетевое окружение

#### Ответы на тестовые задания

№ вопроса	1	2	3	4	5	6	7	8	9	10	11	12	13	14	15	16	17	18	19	20
Баллы за правильный ответ	А	Д	Б	Б	А	В	Б	В	Г	Б	А	Г	А	Б	А	В	Д	В	А	В

21	22	23	24	25	26	27	28	29	30	31
Д	В	А	Б	А	Б	А	Б	В	А	Г

#### Тема «Глобальная сеть Интернет»

**1.** Компьютер, предоставляющий свои ресурсы другим компьютерам при совместной работе, называется:

- А)адаптером;  
 Б)коммутатором;  
 В)станцией;  
 Г)сервером;  
 Д)клиент-сервером.

**2.** Первым средством передачи информации на большие расстояния принято считать:

- А)радиосвязь;  
 Б)электрический телеграф;  
 В)телефон;  
 Г)почту;  
 Д)компьютерные сети.

**3.** Под термином «канал связи» в информатике понимают:

- А)техническое устройство, обеспечивающее кодирование сигнала при передаче его от источника информации к приемнику информации;  
 Б) физическая линия (прямое соединение), телефонная, телеграфная или спутниковая линия связи и аппаратные средства, используемые для передачи данных (информации);  
 В)устройство кодирования и декодирования информации при передаче сообщений;  
 Г)магнитный носитель информации;

Д) совокупность технических устройств, обеспечивающих прием информации.

**4.** Комплекс аппаратных и программных средств, позволяющих компьютерам обмениваться данными, — это:

- А) интерфейс;
- Б) магистраль;
- В) компьютерная сеть;
- Г) адаптеры.

**5.** Для хранения файлов, предназначенных для общего доступа пользователей сети, используется:

- А) хост-компьютер;
- Б) файл-сервер;
- В) рабочая станция; Г) клиент-сервер;
- Д) коммутатор.

**6.** Глобальная компьютерная сеть — это: (укажите несколько ответов)

- А) информационная система с гиперсвязями;
- Б) множество компьютеров, связанных каналами передачи информации и находящихся в пределах одного помещения, здания;
- В) совокупность хост-компьютеров и файл-серверов;
- Г) система обмена информацией на определенную тему;
- Д) совокупность локальных сетей и компьютеров, расположенных на больших расстояниях и соединенных с помощью каналов связи в единую систему.

**7.** Множество компьютеров, связанных каналами передачи информации и находящихся в пределах одного помещения, здания, называется:

- А) глобальной компьютерной сетью;
- Б) информационной системой с гиперсвязями;
- В) локальной компьютерной сетью;
- Г) электронной почтой;
- Д) региональной компьютерной сетью.

**8.** Конфигурация (топология) локальной компьютерной сети, в которой все рабочие станции соединены с файл-сервером, называется:

- А) кольцевой;
- Б) звездообразной;
- В) шинной;
- Г) древовидной;
- Д) радиально-кольцевой.

**9.** Группа web-страниц, принадлежащим одной и той же Фирме, организации или частному лицу и связанных между собой по содержанию

- А) Сайт
- Б) Сервер
- В) Хост
- Г) Папка
- Д) домен

**10.** Способ подключения к Интернет, обеспечивающий наибольшие возможности для доступа к информационным ресурсам

- А) постоянное соединение по оптоволоконному каналу
- Б) удаленный доступ по телефонным каналам
- В) постоянное соединение по выделенному каналу
- Г) терминальное соединение по коммутируемому телефонному каналу
- Д) временный доступ по телефонным каналам

- 11.** Для хранения Файлов, предназначенных для общего доступа пользователей сети, используется ...
- А)хост-компьютер;
  - Б)файл-сервер
  - В)рабочая станция
  - Г)клиент-сервер
  - Д)коммутатор
- 12.** Транспортный протокол (TCP) обеспечивает ...
- А)разбиение файлов на IP- пакеты в процессе передачи и сборку Файлов в процессе получения
  - Б)прием, передачу и выдачу одного сеанса связи
  - В)предоставление в распоряжение пользователя уже переработанную информацию
  - Г)доставку информации от компьютера-отправителя к компьютеруполучателю
  - Д)разбиение Файлов на IP- пакеты в процессе передачи и сборку Файлов в процессе получения
- 13.** Конфигурация (топология) локальной компьютерной сети, в которой все рабочие станции соединены с Файл-сервером, называется ...
- А)Кольцевой
  - Б)радиальной (звездообразной)
  - В)шинной
  - Г)древовидной
  - Д)радиально-кольцевой
- 14.** Компьютер, подключенный к Интернет, обязательно имеет ...
- А)IP – адресБ)WEB – страницу
  - В)домашнюю WEB – страницу
  - Г)доменное имя
  - Д) URL — адрес
- 15.** Информационно-вычислительные системы (сети) по их размерам подразделяются на ...
- А)локальные, региональные, глобальные
  - Б)терминальные, административные, смешанные
  - В)проводные, беспроводные
  - Г)цифровые, коммерческие, корпоративные
- 16.** Признак «Топология сети» характеризует ...
- А)схему проводных соединений в сети (сервера и рабочих станций)
  - Б)как работает сеть
  - В)сеть в зависимости от ее размера
  - Г)состав технических средств
- 17.** Провайдер – это ...
- А)устройство для подключения к Internet
  - Б)поставщик услуг Internet
  - В)потребитель услуг Internet
  - Г)договор на подключение к Internet
- 18.** Сетевой протокол – это
- А)набор соглашений о взаимодействиях в компьютерной сети
  - Б)последовательная запись событий, происходящих в компьютерной сети
  - В)правила интерпретации данных, передаваемых по сети
  - Г)правила установления связи между двумя компьютерами в сети
  - Д)согласование различных процессов во времени
- 19.** Электронная почта (e-mail) позволяет передавать ...
- А)сообщения и приложенные Файлы
  - Б)исключительно текстовые сообщения

В)исполняемые программы

Г)www-страницы

Д)исключительно базы данных

**20.** Локальная вычислительная сеть— это ...

А)вычислительная сеть, функционирующая в пределах подразделения или подразделений предприятия

Б)объединение вычислительных сетей на государственном уровне

В)сеть, функционирующая в пределах одного субъекта федерации

Г)общепланетное объединение сетей

Ответы на тестовые задания

№ вопроса	1	2	3	4	5	6	7	8	9	10	11	12	13	14	15	16	17	18	19	20
Баллы за правильный ответ	Г	Г	Б	В	Б	Б	В	Б	А	А	Б	А	Б	А	А	А	Б	А	А	А

**Тема «Поиск информации в сети Интернет»**

**1.** Модель отражает:

А)все существующие признаки объекта;

Б)некоторые из всех существующих;

В)существенные признаки в соответствии с целью моделирования; Г)некоторые существенные признаки объекта;

Д)все существенные признаки.

**2.** Иерархический тип информационных моделей применяется для описания ряда объектов:

А)обладающих одинаковым набором свойств;

Б)связи между которыми имеют произвольный характер; В)в определенный момент времени;

Г)описывающих процессы изменения и развития систем;

Д)распределяемых по уровням: от первого (верхнего) до нижнего (последнего).

**3.** Информационной моделью части земной поверхности является:

А)описание дерева;

Б)глобус (Земли);

В)рисунок дома;

Г)карта местности;

Д)схема метро.

**4.** Вставьте пропущенное слово. «Можно узнать незнакомого человека, если есть ... его внешности»:

А)план;

Б)описание;

В)макет;

Г)муляж;

Д)схема.

**5.** Модель человека в виде детской куклы создана с целью:

А)изучения;

Б)познания;

В)игры;

Г)рекламы; Д)продажи.

**6.** Удобнее всего использовать при описании траектории движения объекта (физического тела) информационную модель следующего вида:

- А)структурную;
- Б)табличную;
- В)текстовую; Г)математическую;
- Д)графическую.

**7.** Расписание движения поездов может рассматриваться как пример модели следующего вида:

- А)натурной;
- Б)табличной;
- В)графической;
- Г)компьютерной;
- Д)математической.

**8.** Математическая модель объекта - это описание объекта-оригинала в виде: А)текста; Б)формул; В)схемы; Г)таблицы; Д)рисунка.

**9.** Птолемей построил модель мира с целью:

- А)познания;
- Б)рекламы;
- В)развлечения; Г)описания;
- Д)продажи.

**10.** При описании внешнего вида объекта удобнее всего использовать информационную модель следующего вида:

- А)структурную;
- Б)математическую;
- В)текстовую;
- Г)табличную; Д)графическую.

**11.** Информационной моделью организации учебного процесса в школе является...

- А)правила поведения учащихся
- Б)список класса
- В)расписание уроков
- Г)перечень учебников

**12.** Генеалогическое дерево семьи является...

- А)табличной информационной моделью
- Б)иерархической информационной моделью
- В)сетевой информационной моделью
- Г)предметной информационной моделью

Таблица правильных ответов

№ задания	1	2	3	4	5	6	7	8	9	10	11	12
Правильный ответ	с	е	б	б	с	е	б	б	д	а	с	б

### Вопросы к зачету

1. Основные понятия и определения информатики. Информация, виды информации.
2. Кодирование и измерение информации. Единицы измерения информации.
3. Системы счисления. Непозиционные и позиционные системы счисления.
4. Принципы устройства и работы ЭВМ.
5. Минимальная конфигурация персонального компьютера, характеристика



основных компонентов.

6. Периферийные устройства компьютера. Средства мультимедиа.
7. Программные средства реализации информационных процессов. Классификация ПО.
8. Файловая структура операционной системы. Операции с файлами.
9. История развития операционных систем. ОС Windows 7.
10. История развития ЭВМ. Классификация ЭВМ по поколениям.
11. Методы защиты информации. Криптография. Электронно-цифровая подпись.
12. Методы защиты информации. Компьютерные вирусы и антивирусные программы.
13. Сжатие данных. Программы - архиваторы.
14. Компьютерные сети. Классификация компьютерных сетей.
15. Глобальная сеть Интернет. Система адресации в сети Интернет.
16. Топологии локальных вычислительных сетей.
17. Сервисы (услуги) Интернет.
18. Поиск информации в сети Internet. Русскоязычные поисковые системы.
19. Поиск информации в сети Internet. Зарубежные поисковые системы.
20. Интерфейс и функциональные возможности текстового процессора MS Word 2010.
21. Интерфейс и функциональные возможности табличного процессора MS Excel 2010.
22. Компьютерная графика. Растровая графика.
23. Компьютерная графика. Векторная графика.
24. Компьютерная графика. Фрактальная графика. Трехмерная графика.
25. Информационные модели. Классификация моделей.
26. Информационные модели. Типы информационных моделей.

#### **Индивидуальные (практические) задания к зачету**

1. Наберите в текст из 5 произвольных предложений.

Установите параметры страницы: левое поле - 2,5см, правое поле - 1,0 см, верхнее поле - 2,0см, нижнее поле - 1,5см, расстояние от края страницы до верхнего и нижнего колонтитулов - 1,0 см, размер бумаги 21 x 29,7 см., ориентация – книжная.

Задайте для текста следующие параметры: междустрочный интервал полуторный, выравнивание по ширине, отступы правый и левый – 0 мм, отступ первой строки – 1,0 см, шрифт TimesNewRoman, размер 14.

2. Наберите в MS Word следующий текст:

MicrosoftWord предлагает пользователям широкий инструментарий для подготовки документов различного назначения: макетов книг, брошюр, отчетов, деловых писем, бланков и пр. С момента выхода первых версий MS Word претерпел большие изменения как в пользовательском интерфейсе, так и в функциональном наполнении. Последние версии приложения позволяют удаленно работать над одним документом группам пользователей, надежно защищать документы от несанкционированного доступа с помощью шифрования и электронной цифровой подписи, а также предоставляют пользователям «облачный» сервис.

Задайте для текста следующие параметры: шрифтArial; размер шрифта 16 пт; цвет темно-синий, полужирное начертание; все буквы прописные; выравнивание по центру; отступа

первой строки нет; междустрочный интервал двойной.

3. Наберите в MS Word следующий текст:
- Средства копирования и размножения документов
  - Средства оперативной полиграфии
  - Офсетная печать
  - Трафаретная печать
  - Средства репрографии
  - Электронно-графическое копирование
  - Термографическое копирование
  - Средства административно – управленческой связи
  - Средства недокументированной информации
  - Телефонная связь
  - Радиопоисковая связь
  - Средства с документированием информации.

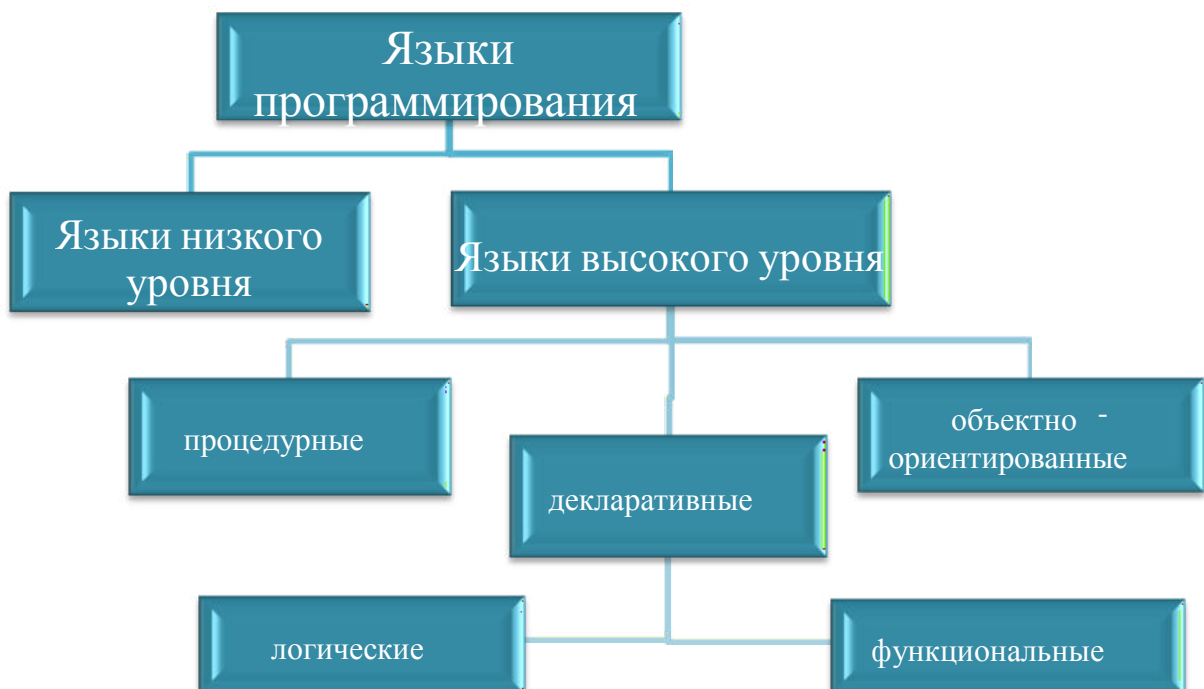
Сформируйте из введенного текста многоуровневый список.

4. Создайте в MS Word следующую таблицу

	А	В	С
1	Отделы	Канцелярские товары	Расходные материалы на оргтехнику
2	Отдел снабжения	46	200
3	Отдел маркетинга	200	230
4	Плановый	120	400
5	Бухгалтерия	340	560
6	Отдел кадров	20	140
7	Технический отдел	373	749

Постройте круговую диаграмму.

5. Создайте в документе следующий объект SmartArt



6. Создайте следующую таблицу в MS Word и выполните необходимые вычисления

2 квартал	Восток	Запад	Север	Юг	Итоги по месяцам
Апрель	3524	3542	3452	3425	
Май	3245	4254	2543	2534	
Июнь	2435	2453	2345	2354	
Итоги по регионам					

7. Создайте следующую таблицу в MS Word и выполните необходимые вычисления

№	Наименование товара	Цена	Количество	Стоимость
1.	Блокнот	12,35	9	
2.	Тетрадь, 96 листов	23	5	
3.	Калькулятор	85	2	
4.	Клей ПВА, 45мл.	24,5	15	
	<b>ИТОГО:</b>			
	<b>Максимальная цена:</b>			
	<b>Минимальная стоимость:</b>			

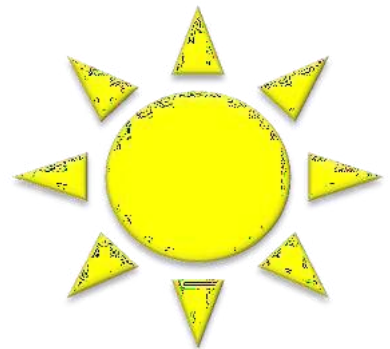
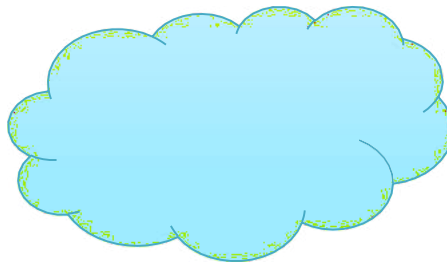
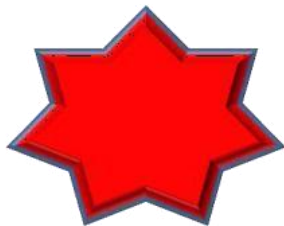
8. С помощью редактора формул в MS Word наберите следующие формулы:

$$S = \sum_{i=0}^{34} (-1)^i \frac{x_i^2 + 1}{2^{i+4} - 7}$$

$$y = \frac{\sqrt[3]{ctgx^2}}{e^x} + \cos x^2$$

$$z = \frac{\ln x}{|\sin x^3|} + \cos x, \quad a > 0$$

9. Создайте группированный рисунок:



10. Создайте в MS Word образец пригласительного билета с помощью фигур и добавления текста WordArt.



11. Наберите в MS Word следующий текст: Центр Информационных Систем Обучения предлагает:

Подготовку и переподготовку специалистов по всему спектру компьютерных дисциплин.  
 Повышение квалификации педагогических кадров.  
 Методическое и программное обеспечение преподавания различных предметов с использованием компьютеров.  
 Телекоммуникационные услуги.  
 Проведение социально-педагогических и других исследований.  
 Индивидуальное обучение на компьютере. Консультирование школьников.

- а)установить поля страницы: верхнее 2,0; левое 1,5; нижнее 1,5;  
 правое 1,5; вывести на экран границы текста и непечатаемые знаки;  
 б)установить шрифт TNR, размер 12 пт, начертание полужирный курсив, полуторный междустрочный интервал;  
 в)оформить текст в виде маркированного списка;  
 г)отформатировать заголовок: полужирный курсив, размер 14 пт, по центру.

12. Создайте следующую таблицу в MS Excel и выполните необходимые вычисления

	A	B	C	D	E
1	№ п/п	Наименование товара	Цена за ед. (S)	Кол-во проданного товара	Сумма (S)
2	1	Монитор	200	24	
3	2	Процессор	75	31	
4	3	Клавиатура	20	20	
5	4	Мышь оптическая	34	11	
6	5	Жесткий диск	82	21	
7		<b>Итого</b>			

13. В MS Excel создайте и отформатируйте таблицу в соответствии с образцом

	A	B
1		<b>Прайс-лист</b>
2		<i>Курс доллара</i>
3	<b>Наименование товара</b>	<b>Цена в у. е.</b>
4	Кресло рабочее	39
5	Стеллаж	35
6	Стойка компьютерная	60
7	Стол приставной	42
8	Стол рабочий	65
9	Стул	20
10	Тумба	65
11	Шкаф офисный	82

Выполните вычисления.

14. Создайте в MS Excel следующую таблицу и выполните необходимые вычисления

	A	B	C	D
1	<b>Продукты</b>	<b>Цена</b>	<b>Количество</b>	<b>Сумма</b>
2	Колбаса	90р.	15	
3	Консервы	65р.	40	
4	Масло	350р.	10	
5	Молоко	50р.	6	
6	Мясо	240р.	20	
7	Сметана	75р.	9	
8	<b>Итого</b>			
9	<b>Максимум</b>			
10	<b>Минимум</b>			
11	<b>Ср.значение</b>			

15. Создайте в MS Excel следующую таблицу и выполните необходимые вычисления

	A	B	C	D	E	F	G	H
1	<b>Количество закупленной продукции</b>							
2								
3	<b>Наименование</b>	<b>январь</b>	<b>февраль</b>	<b>март</b>	<b>апрель</b>	<b>май</b>	<b>июнь</b>	<b>Всего за полугодие</b>
4	Диван	5	1	2	7	4		
5	Тумбочка	10	12			4	6	
6	Шкаф	2	3	4	6	1	3	
7	Стул	24	16	30	7	18	15	
8	Кресло	10	2	6				

Постройте круговую диаграммы, показывающую количество закупленной продукции за полугодие.

16. Создайте в MS Excel следующую таблицу

	А	В	
1	Отделы	Канцелярские товары	Рас.
2	Отдел снабжения	46	
3	Отдел маркетинга	200	
4	Плановый	120	
5	Бухгалтерия	340	
6	Отдел кадров	20	
7	Технический отдел	373	

Постройте гистограмму, показывающую количество канцелярских товаров и расходных материалов на оргтехнику всех отделов.

**17. В MS Excel создайте таблицу «Справочник товаров»**

	А	В	С	Д
1	Товар	Код	Ед. изм.	Цена
2	Валидол	1	Упак.	32,56
3	Бисакодил	12	Упак.	57,74
4	Солпадеин	14	Упак.	151,92
5	Визин	3	Фл.	160,55
6	Кордиамин	4	Амп.	28,93
7	Хлорофиллипт	9	Упак.	223,39

Выполните **Сортировку и Фильтрацию** данных в таблице:

- выделите всю таблицу вместе с заголовками столбцов и установите товары по алфавиту, используя **Сортировку** данных;
  - просмотрите товары, цена которых не превышает 10 рублей, используя **Фильтр**;
  - получите перечень товаров в диапазоне от 10 до 60 рублей.  
Отформатируйте таблицу:
    - создайте собственный макет таблицы с заголовком по ее центру;
    - сделайте заголовки столбцов таблицы вертикальными;
    - дополните таблицу строками в начале таблицы, в конце, в середине;
    - примените известные вам способы изменения ширины столбца и высоты строки;
    - сделайте заливку таблицы бледно-зеленым цветом;
    - создайте оформление таблицы по вашему вкусу.
- Найдите среднюю цену товара.  
Найдите общую сумму товара.  
Найдите максимальную и минимальную цены товара.

**18. Дан фрагмент электронной таблицы в режиме отображения формул.**

Каков результат ячейки **С2** в режиме отображения значений (табл.1, 2).

Таблица 1

	А	В	С
1	10	20	



2	30	40	=СУММ(A1:B2)
---	----	----	--------------

Таблица 2

	A	B	C
1	10	20	
2	30	40	=СУММ(A1:B2)

19. Для каждого наименования затрат вычислите долю затрат, %, от общего количества затрат

	A	B	C	D	E	F
1	№ п/п	Наименование затрат	Цена, руб.	Кол-во, шт.	Стоимость, руб.	В процентах от общего кол-ва затрат
2	1	Стол	3800	400		
3	2	Стул	2350	400		
4	3	Компьютер	18000	5		
5	4	Доска	552	7		
6	5	Flash память	500	150		
7	6	Кресло	4 500	3		
8	7	Проектор	24 000	1		
9		Общее кол-во затрат				

20. Создать в MS Excel таблицу и отформатировать ее по образцу.  
Вычисления в столбце *Отчетный год в % к предыдущему*.

Значения столбца *Выполнение поставок вычислите* с помощью функции ЕСЛИ(больше или равно 100% – выполнено, иначе – нет)

	A	B	C	D	E
1	Продукция	Предшестующий год, тонн	Отчетный год, тонн	Отчетный год в % к предыдущему	Выполнение поставок
2	Огурцы	9,7	10,2		
3	Яблоки	13,4	15,3		
4	Сливы	5,7	2,8		
5	Морковь	15,6	14,6		
6	Лук	20,5	21		
7	Всего	64,9	63,9		

21. Построить в MS Excel график функции  $y=x^2-x$  на отрезке  $[-1;2]$  с шагом 0,2.
22. Построить в MS Excel график функции  $y = 1+\cos(2*x)$  на отрезке  $[4,94; -5,06]$  с шагом 0,4.
23. Постройте в MS Excel график функции  $y = a+\sin(k*x)$  на отрезке  $[6,14; -6,26]$  с шагом 0,4, где  $k=2$ ,  $a=0$

#### **7.4. Методика оценивания знаний, умений, навыков**

Оценка знаний, умений и навыков и (или) опыта деятельности, характеризующих этапы формирования компетенций по дисциплине проводятся в форме текущего контроля и промежуточной аттестации. Текущий контроль проводится в течение семестра с целью определения уровня усвоения обучающимися знаний, формирования умений и навыков, своевременного выявления преподавателем недостатков в подготовке обучающихся и принятия необходимых мер по ее корректировке, а также для совершенствования методики обучения, организации учебной работы и оказания индивидуальной помощи обучающимся.

##### **Критерии оценки знаний студентов при проведении тестирования**

**Оценка «отлично»** выставляется при условии правильного ответа студента не менее чем 85% тестовых заданий.

**Оценка «хорошо»** выставляется при условии правильного ответа студента не менее чем 70% тестовых заданий.

**Оценка «удовлетворительно»** выставляется при условии правильного ответа студента не менее чем 50% тестовых заданий.

**Оценка «неудовлетворительно»** выставляется при условии правильного ответа студента менее чем 50% тестовых заданий.

##### **Критерии оценки знаний студента при написании индивидуального задания**

**Оценка «отлично»** - выставляется студенту, показавшему всесторонние систематизированные, глубокие знания вопросов и умение уверенно применять их на практике при решении конкретных задач, свободное и правильное обоснование принятых решений.

**Оценка «хорошо»** - выставляется студенту, если он твердо знает материал, грамотно и по существу излагает его, умеет применять полученные знания на практике. Но допускает в ответе или в решении задач некоторые неточности, которые может устранить с помощью дополнительных вопросов преподавателя.

**Оценка «удовлетворительно»** - выставляется студенту. Показавшему фрагментарный, разрозненный характер знаний, недостаточно правильные формулировки базовых понятий, нарушения логической последовательности в изложении программного материала. Но при этом он владеет основными понятиями выносимых на контрольную работу тем, необходимыми для дальнейшего обучения и может применять полученные знания по образцу в стан-



дартной ситуации.

**Оценка «неудовлетворительно»** - выставляется студенту, который не знает большей части основного содержания выносимых на контрольную работу вопросов тем.

### **Критерии оценки ответов на зачете**

- оценку «зачтено» заслуживает студент, обнаруживший полное знание учебно-программного материала, успешно выполняющий предусмотренные в программе задания, усвоивший основную литературу, рекомендованную в программе; как правило, оценка «зачтено» выставляется студентам, показавшим систематический характер знаний по дисциплине и способным к их самостоятельному пополнению и обновлению в ходе дальнейшей учебной работы и профессиональной деятельности;

- оценка «не зачтено» выставляется студенту, обнаружившему проблемы в знаниях основного учебно-программного материала, допустившему принципиальные ошибки в выполнении предусмотренных программой заданий; как правило, оценка «не зачтено» ставится студентам, которые не могут продолжить обучение или приступить к профессиональной деятельности по окончании вуза без дополнительных занятий по соответствующей дисциплине.

## Перечень основной и дополнительной учебной литературы, необходимой для освоения дисциплины

### *а) Основная литература:*

1. Гаврилов, М. В. Введение в информационные технологии и информационные технологии [Текст] : учебник, допущ. УМО . - 3-е изд. , перераб. и доп. - Москва : Юрайт, 2022. - 378с. - (Бакалавр. Базовый курс.). - ISBN 978-5-9916-1950-9.
2. Степанов, А. Н. Введение в информационные технологии [Текст] : учебник для вузов, базовый курс для студ. гуманитарных спец, допущ. Мин. образ. РФ. - 6-е изд. ; Стандарт третьего поколения. - СПб. : Питер, 2020. - 720с. : ил. - (Учебник для вузов). - ISBN 978-5-496-01813-5.
3. Введение в информационные технологии. Базовый курс [Текст] : учебник для вузов, рек. Мин. образования и науки РФ для студ. высших технических учеб. завед. / Под ред. С. В. Симонович. - 3-е изд. - СПб. : Питер, 2019. - 640с. : ил. - (Учебник для вузов. Стандарт третьего поколения). - ISBN 978-5-496-00217-2.
4. Введение в информационные технологии. Базовой курс. [Текст] : учебник, реком Мин. образ. и науки РФ / Под ред С. В. Симоновича. - 3-е изд. - СПб : Питер, 2019. - 640с. : ил. - ISBN 978-5-459-00439-7
5. Логунова, О.С. Введение в информационные технологии. Курс лекций [Электронный ресурс] : учебник / О.С. Логунова. — Электрон.дан. — Санкт-Петербург : Лань, 2020. — 148 с. — Режим доступа: <https://e.lanbook.com/book/110933> .
6. Орлова, И.В. Введение в информационные технологии. Практические задания [Электронный ресурс] : учебное пособие / И.В. Орлова. — Электрон.дан. — Санкт-Петербург : Лань, 2019. — 140 с. — Режим доступа: <https://e.lanbook.com/book/113400> .
7. Андреева, Н.М. Практикум по информатике [Электронный ресурс] : учебное пособие / Н.М. Андреева, Н.Н. Василюк, Н.И. Пак, Е.К. Хеннер. — Электрон.дан. — Санкт-Петербург : Лань, 2019. — 248 с. — Режим доступа: <https://e.lanbook.com/book/111203>.
8. Андреева, Н.М. Практикум по информатике [Электронный ресурс] : учебное пособие / Н.М. Андреева, Н.Н. Василюк, Н.И. Пак, Е.К. Хеннер. — Электрон.дан. — Санкт-Петербург : Лань, 2018. — 248 с. — Режим доступа: <https://e.lanbook.com/book/104883>.
9. Кудинов, Ю.И. Основы современной информатики [Электронный ресурс] : учебное пособие / Ю.И. Кудинов, Ф.Ф. Пашенко. — Электрон.дан. — Санкт-Петербург : Лань, 2020. — 256 с. — Режим доступа: <https://e.lanbook.com/book/107061> .
10. Бурнаева, Э.Г. Обработка и представление данных в MS Excel [Электронный ресурс] : учебное пособие / Э.Г. Бурнаева, С.Н. Леора. — Электрон.дан. — Санкт-Петербург : Лань, 2018. — 156 с. — Режим доступа: <https://e.lanbook.com/book/108304>.
11. Кудинов, Ю.И. Практикум по основам современной информатики [Электронный ресурс] : учеб.пособие / Ю.И. Кудинов, Ф.Ф. Пашенко, А.Ю. Келина. — Электрон.дан. — Санкт-Петербург : Лань, 2019. — 352 с. — Режим доступа: <https://e.lanbook.com/book/68471> .
12. Методика обучения информатике [Электронный ресурс] : учеб.пособие / М.П. Лапчик [и др.]. — Электрон.дан. — Санкт-Петербург : Лань, 2021. — 392 с. — Режим доступа: <https://e.lanbook.com/book/71718> .

**б) Дополнительная литература:**

- 1.** Лапчик, М.П. Методика обучения информатике [Электронный ресурс] : учебное пособие / М.П. Лапчик, М.И. Рагулина, И.Г. Семакин, Е.К. Хеннер ; Под ред. М.П. Лапчика. — Электрон.дан. — Санкт-Петербург : Лань, 2018. — 392 с. — Режим доступа: <https://e.lanbook.com/book/109631>.
- 2.** Электронный табличный процессор MS EXCEL [Текст] : учебно-методическое пособие к практическим занятиям / Сост. Л.И. Даитова, Н.А. Юсуфов. - Махачкала: ДаГГАУ, 2017. - 38с. - (Кафедра математических дисциплин в экономике и информатики).
- 3.** Блюмин, А.М. Мировые информационные ресурсы [Электронный ресурс] : учебное пособие / А.М. Блюмин, Н.А. Феоктистов. — Электрон.дан. — Москва : Дашков и К, 2020. — 384 с. — Режим доступа: <https://e.lanbook.com/book/93293>. — Загл. с экрана.
- 4.** Пантелеев, Е.Р. Методы научных исследований в программной инженерии [Электронный ресурс] : учебное пособие / Е.Р. Пантелеев. — Электрон.дан. — Санкт-Петербург : Лань, 2018. — 136 с. — Режим доступа: <https://e.lanbook.com/book/110936>.
- 5.** Журавлев, А.Е. Введение в информационные технологии. Практикум в среде MicrosoftOffice 2016 [Электронный ресурс] : 2018-07-12 / А.Е. Журавлев. — Электрон.дан. — Санкт-Петербург : Лань, 2022. — 96 с. — Режим доступа: <https://e.lanbook.com/book/107927>.
- 6.** Катунин, Г.П. Основы мультимедийных технологий [Электронный ресурс] : учебное пособие / Г.П. Катунин. — Электрон.дан. — Санкт-Петербург : Лань, 2018. — 784 с. — Режим доступа: <https://e.lanbook.com/book/103083>.
- 7.** Введение в информационные технологии [Текст] : учебник, реком. Мин. образ.и науки РФ / Под ред. С. В. Симоновича. - 2-е изд. - СПб : Питер, 2019. - 640с. : ил.
- 8.** Введение в информационные технологии [Текст] : практикум по технологии работы на компьютере / Под ред. Н. В. Макаровой . - 3-е изд., перераб. - Москва : "Финансы и статистика", 2020. - 256с. : ил. - ISBN 5-279-02280-2.
- 9.** Введение в информационные технологии [Текст] : учебник для студ. высш. учеб.заведений реком. Министерство образования РФ / Под ред. Н. В. Макаровой. - 3-е изд., перераб. - Москва : "Финансы и статистика", 2017. - 768с. : ил. - ISBN 5-279-02202-0 .
- 10.** Введение в информационные технологии. Базовый курс. [Текст] : учебник, реком. Мин. образ.и науки РФ / Под ред. С. В. Симоновича. - 2-е изд. - СПб : Питер, 2018. - 640с. : ил.
- 11.** Введение в информационные технологии. Базовый курс. [Текст] : учебник, реком. Мин. образ.и науки РФ / Под ред. С. В. Симоновича. - 2-е изд. - СПб : Питер, 2019. - 640с. : ил.
- 12.** Введение в информационные технологии. Базовый курс. [Текст] : учебник, реком. Мин. образ.и науки РФ. / Под ред. С. В. Симоновича. - 2-е изд. - СПб : Питер, 2019. - 640с. : ил.
- 13.** Введение в информационные технологии. Базовый курс. [Текст] : учебник / Под ред. С. В. Симоновича. - 2-е изд. - СПб. : Питер, 2019. - 640с. - (Учебник для вузов). - ISBN 978-5-94723-752-8. - ISBN 978-5-94723-752-8.
- 14.** Введение в информационные технологии [Текст] : практикум по технологии работы на компьютере / Под ред. Н. В. Макаровой. - 3-изд., перераб. - Москва : Финансы и статистика", 2018. - 256с. : ил. - ISBN 978-5-279-02280.

## 9. Перечень ресурсов информационно-телекоммуникационной сети «Интернет», необходимых для освоения дисциплины

1. Elibrary. ru (РИНЦ)- научная электронная библиотека. – Москва, 2000. <http://elibrary.ru>
2. Мировая цифровая библиотека - <https://www.wdl.org/ru/country/RU/>
3. Научная библиотека МГУ имени М.В. Ломоносова - <http://nbmgu.ru/>
4. Российская государственная библиотека - [rsl.ru](http://rsl.ru)
5. Бесплатная электронная библиотека - Единое окно доступа к образовательным ресурсам - <http://window.edu.ru/>

	Наименование электронно-библиотечной системы (ЭБС)	Принадлежность	Адрес сайта	Наименование организации-владельца, реквизиты договора на использование
1	2	3	4	5
1.	Доступ к коллекциям «Единая профессиональная база знаний для аграрных вузов - Издательство Лань «ЭБС» ЭБС Лань и «Единая профессиональная база знаний издательства Лань для СПО – Издательство Лань (СПО)» ЭБС ЛАНЬ	сторонняя	<a href="http://e.lanbook.com">http://e.lanbook.com</a>	ООО «Издательство Лань» Санкт-Петербург Лицензионный договор № 105, 106 от 10.02.2025г. с 15.04.2025г. по 14.04.2026г.
2.	Электронно-библиотечная система «Издательство Лань». «Экономика и менеджмент-Издательство Дашков и К»	сторонняя	<a href="http://e.lanbook.com">http://e.lanbook.com</a>	ООО «Издательство Лань» Санкт-Петербург Договор № 55 от 20.01.2025 с 01.02.2025 г. до 31.01.2026г
3.	Polpred.com	сторонняя	<a href="http://polpred.com">http://polpred.com</a>	ООО «Полпред справочники» Соглашение от 05.12.2017г. без ограничения времени.
4.	Электронно-библиотечная система «Издательство Лань» (Журналы)	сторонняя	<a href="http://e.lanbook.com">http://e.lanbook.com</a>	ООО «Издательство Лань» Санкт-Петербург Договор от 09.07.2013г. без ограничения времени
5.	Электронно-библиотечная система «Издательство Лань» (консорциум сетевых электронных библиотек)	сторонняя	<a href="http://e.lanbook.com">http://e.lanbook.com</a>	ООО «Издательство Лань» Санкт-Петербург Договор № 17 от 11.11.2019г. без ограничения времени
	ЭБС «Юрайт»	сторонняя	<a href="http://www.biblio-online.ru/">http://www.biblio-online.ru/</a>	ООО «Юрайт» Договор № 35 от 12.12.2017г. к разделу «Легендарные книги» без ограничения времени
7.	ЭБС «Юрайт» СПО	сторонняя	<a href="http://www.biblio-online.ru/">http://www.biblio-online.ru/</a>	ООО «Электронное издательство Юрайт» Договор № 125 от 16.12.2024г С 18.02.2025 по 10.01.2026г.
8.	ЭБС ФГБОУ ВО Калининградского ГТУ «Рыбохозяйственное	сторонняя	<a href="http://lib.klgtu.ru/jirb">http://lib.klgtu.ru/jirb</a> <a href="http://lib.klgtu.ru/jirb">is2</a>	ФГБОУ ВО Калининградского ГТУ Лицензионный договор № 01-308-2021/06 от 09.04.2021

	образование»			С 01.06.2021 без ограничения времени.
9.	ФПУ. 10-11 кл. Изд-во «Просвещение». Общеобразовательные предметы. – ЭБС ЛАНЬ	сторонняя	<a href="http://e.lanbook.com">http://e.lanbook.com</a>	Изд-во «Просвещение» ЭБС ЛАНЬ Договор № 98 от 18.04.2024 г. С 01.09.2024 до 31.08.2025 г.

## 10. Методические указания для обучающихся по освоению дисциплины

Изучение дисциплины «Введение в информационные технологии» осуществляется с использованием классических форм учебных занятий: лекций, практических занятий, самостоятельной работы во внеаудиторной обстановке.

**Рекомендации по подготовке к лекционным занятиям (теоретический курс).** Лекция является ведущей формой учебных занятий. Лекция предназначена для изложения преподавателем систематизированных основ научных знаний по дисциплине, аналитической информации о дискуссионных проблемах, о тенденциях и современном состоянии развития компьютерной техники и информационных технологий и перспектив. На лекции, как правило, поднимаются наиболее сложные, узловые вопросы учебной дисциплины.

Максимальный эффект лекция дает тогда, когда студент заранее готовится к лекционному занятию: знакомится с проблемами лекции по учебнику или по программе дисциплины. Рекомендуется просматривать записи предыдущего учебного занятия, исходя из логического единства тем учебной дисциплины.

В ходе лекции студенту целесообразно:

Стремиться не к дословной записи излагаемого преподавателем учебного материала, а к осмыслению услышанного и записи своими словами основных фактов, мыслей лектора; вырабатывать навыки тезисного изложения и написания учебного материала, вести записи «своими словами», вместе с тем, не допуская искажения или подмены смысла научных выражений. Определения, на которые обращает внимание преподаватель либо словами, либо интонацией, следует записывать четко, дословно. Как правило, такие определения преподаватель повторяет несколько раз или дает под запись.

1. Оставлять в тетради для конспекта лекции широкие поля, либо вести записи на одной странице. Это нужно для того, чтобы в дальнейшем можно было бы вносить необходимые дополнения в содержание лекции из различных источников: монографий, учебных пособий, периодики и др.

2. Писать название темы, учебные вопросы лекции на новой странице тетради, чтобы легко можно было найти необходимые учебный материал.

3. Начинать каждую новую мысль, новый фрагмент лекции с красной строки; заголовки и подзаголовки, важнейшие положения, на которые обращает внимание преподаватель, а также определения выделять: буквами большего размера, чернилами другого цвета, либо подчеркивать.

4. Нумеровать встречающиеся в лекции перечисления цифрами: 1, 2, 3 . . ., или буквами: а, б, в. . . . Перечисления лучше записывать столбцом. Такая запись придает конспекту большую наглядность и способствует лучшему запоминанию учебного материала.

5. Выработать удобную и понятную для себя систему сокращений и условных обозначений. Это экономит время, позволяет записывать материал каждой лекции почти дословно, дает возможность сконцентрировать внимание на содержании излагаемого материала, а не на механическом процессе конспектирования.

По окончании лекции целесообразно дорабатывать ее конспект во время самостоятельной работы в тот же день, в крайнем случае, не позднее, чем спустя 2-3 дня после ее прослушивания. Это важно потому, что еще не забыт учебный материал лекции, студент находится под ее впечатлением, как правило, ясно помнит указания преподавателя, хорошо осознает, что ему непонятно из материала лекции.

**Рекомендации по подготовке к практическим занятиям.** Студентам следует приносить с собой рекомендованную преподавателем литературу к конкретному занятию. Наиболее целесообразная стратегия самостоятельной подготовки студента к практическому

занятию заключается в том, чтобы на первом этапе усвоить содержание всех вопросов, обращая внимания на узловые проблемы, выделенные преподавателем в ходе лекции либо консультации к практическому занятию. Для этого необходимо, как минимум, прочитать конспект лекции и учебник, либо учебное пособие. Следующий этап подготовки заключается в выборе вопроса для более глубокого изучения с использованием дополнительной литературы. По этому вопросу студент станет главным специалистом на семинаре. Ценность работы студента на практическом занятии возрастет, если в ходе работы над литературой он сопоставит разные варианты решения той или иной задачи.

После изучения и обобщения информации, которую содержат источники и литература, составляется развернутый или краткий план выступления. Окончательный вариант плана выступления в идеале желательно иметь не только на бумаге, но и в голове, излагая на занятии подготовленный вопрос в свободной форме, наизусть, что поможет лучшему закреплению учебного материала, станет хорошей тренировкой уверенности в своих силах. При необходимости не возбраняется «подглядывать» в план на листке бумаги, чтобы не ошибиться в цифрах, точнее передать содержание цитат, не забыть какой-то важный сюжет темы выступления.

В ходе работы на занятии от студента требуется постоянный самоконтроль. Его первым объектом должно быть время, отведенное преподавателем на выполнение задания. Не следует злоупотреблять временем. При подготовке докладов и выступлений, достоинством оратора является стремление к лаконичности, но не в ущерб аргументированности и содержательности выступления.

Слушая выступления на семинаре или реплики в ходе дискуссии, важно научиться уважать мнение собеседника, не перебивать его, давая возможность полностью высказать свою точку зрения.

Студентам, пропустившим занятия (независимо от причин), не имеющие письменного решения задач или не подготовившиеся к данному практическому занятию, рекомендуется не позже чем в 2-недельный срок явиться на консультацию к преподавателю и отчитаться по теме, изучавшейся на занятии. Студенты, не отчитавшиеся по каждой не проработанной ими на занятиях теме к началу зачетной сессии, упускают возможность получить положенные баллы за работу в соответствующем семестре.

**Доклад** – это публичное сообщение, представляющее собой развернутое изложение на определенную тему. Он отличается от **выступлений** большим объемом времени – 20-25 минут (выступления, как правило, ограничены 10-12 минутами). Доклад также посвящен более широкому кругу вопросов, чем выступление.

Типичная ошибка докладчиков в том, что они излагают содержание проблем доклада языком книги и журналов, который трудно воспринимается на слух. Устная и письменная речь строятся по-разному. Наиболее удобная для слухового восприятия фраза содержит 5-9 смысловых единиц, произносимых на одном вздохе. Это соответствует объему оперативной памяти человека. В первые 5 секунд доклада слова, произнесенные студентом, удерживаются в памяти его аудитории как звучание. Целесообразно поэтому за 5 секунд сформировать завершенную фразу. Это обеспечивает ее осмысление слушателями до поступления нового объема информации.

Другая типичная ошибка докладчиков состоит в том, что им не удается выдержать время, отведенное на доклад. Чтобы избежать этой ошибки, необходимо, накануне прочитать доклад, выяснив, сколько времени потребуется на его чтение. Для удобства желательно прямо на страницах доклада провести расчет времени, отмечая, сколько ориентировочно уйдет на чтение 2, 4 страниц и т.д.

Завершение работы над докладом предполагает выделение в его тексте главных мыслей, аргументов, фактов с помощью абзацев, подчеркиванием, использованием различных знаков, чтобы смысловые образы доклада приобрели и зрительную наглядность, облегчающую работу с текстом в ходе выступления.

**Методические рекомендации по подготовке к экзамену.** Изучение дисциплины

завершается сдачей обучающимися экзамена. На экзамене определяется качество и объем усвоенных студентами знаний. Подготовка к экзамену – процесс индивидуальный. Тем не менее, существуют некоторые правила, знания которых могут быть полезны для всех.

В ходе подготовки к экзамену обучающимся доводятся заранее подготовленные вопросы по дисциплине. Перечень вопросов для экзамена содержится в данной рабочей программе.

В преддверии экзамена преподаватель заблаговременно проводит групповую консультацию и, в случае необходимости, индивидуальные консультации с обучающимися. При проведении консультации обобщается пройденный материал, раскрывается логика его изучения, привлекается внимание к вопросам, представляющим наибольшие трудности для всех или большинства обучающихся, рекомендуется литература, необходимая для подготовки к экзамену.

При подготовке к экзамену обучающиеся внимательно изучают конспект, рекомендованную литературу и делают краткие записи по каждому вопросу. Такая методика позволяет получить прочные и систематизированные знания, необходимые на экзамене. Залогом успешной сдачи экзамена является систематическая работа над учебной дисциплиной в течение года. Накануне и в период экзаменационной сессии необходима и целенаправленная подготовка.

Начинать повторение рекомендуется за месяц-полтора до начала сессии. Подготовку к экзамену желательно вести, исходя из требований программы учебной дисциплины. Этим документом разрешено пользоваться на экзамене.

Готовясь к экзамену, лучше всего сочетать повторение по примерным контрольным вопросам с параллельным повторением по программе учебной дисциплины.

Если в распоряжении студента есть несколько дней на подготовку, то целесообразно определить график прохождения вопросов из расчета, чтобы осталось время на повторение наиболее трудных.

Обучающиеся, имеющие задолженность или неисправленные неудовлетворительные оценки по практическим занятиям, к экзамену допускаются.

В ходе сдачи экзамена учитывается не только качество ответа, но и текущая успеваемость обучающегося. Ведомость после сдачи экзамена закрывается и сдается в деканат факультета.

## **Информационные технологии и программное обеспечение**

Перечень информационных технологий, используемых при осуществлении образовательного процесса по дисциплине:

- технические средства: компьютерная техника и средства связи (персональные компьютеры, проектор, интерактивная доска, видеокамеры, акустическая система и т.д.);
- методы обучения с использованием информационных технологий (демонстрация мультимедийных материалов и т.д.);
- перечень Интернет-сервисов и электронных ресурсов (поисковые системы, электронная почта, профессиональные, тематические чаты и форумы, системы аудио и видео конференций, онлайн-энциклопедии и справочники; электронные учебные и учебно-методические материалы).



**Программное обеспечение  
(лицензионное и свободно распространяемое),  
используемое в учебном процессе**

Услуги глобальной информационно-коммуникационной сети Интернет	ООО «СУММА-ТЕЛЕКОМ», Договор № 40390000050 от 19.10.2009 г. ЗАО «Национальный Телеком», Дополнительное соглашение к Договору № 40390000050 от 19.10.2009 г. № 68/2016 от 01.05.2016 г. – ежегодное пролонгирование.
Услуги глобальной информационно-коммуникационной сети Интернет	ООО «ОПТИКА-ТЕЛЕКОМ», Договор № 174/14 от 03.02.2014 г. - ежегодное пролонгирование.
OfficeStandard 2010	Microsoft OpenLicense: 61137897 от 2012-11-08 - бессрочная
Windows 8 Professional	Microsoft OpenLicense: 61137897 от 2012-11-08 - бессрочная
Apache OpenOffice. The Free and Open Productivity Suite. ApacheOpenOffice 4.1.3 released	Свободное программное обеспечение, бессрочное, с неограниченным количеством лицензий, правообладатель: SUN/Oracle.
LibreOffice is Free Software	Свободное программное обеспечение LibreOffice, бессрочное, с неограниченным количеством лицензий, правообладатель – «TheDocumentFoundation».
Условия предоставления услуг GoogleChrome.	Исходный код предоставляется бесплатно, бессрочно с неограниченным количеством лицензионных соглашений, правообладатель – «Google».
MozillaFirefox	– бесплатная программа на условиях Публичной лицензии, бессрочной для неограниченного количества пользователей, разработчики – участники проекта mozilla.org.
7-Zip. License for use and distribution [7-Zip. Лицензия на использование и распространение].	Свободное программное обеспечение, бессрочное, с неограниченным количеством лицензий, правообладатель – IgorPavlov.
AdobeAcrobatReader программа для работы с документами в формате *.pdf,	Бесплатная программа на условиях Публичной лицензии, бессрочной для неограниченного количества пользователей. Правообладатель - AdobeSystemsIncorporated <a href="https://www.adobe.com/ru">https://www.adobe.com/ru</a>
Turbo Pascal School Pak	В свободном доступе : <a href="http://sunschool.mmcs.sfedu.ru/courses/">http://sunschool.mmcs.sfedu.ru/courses/</a>
PascalABC.NET	В свободном доступе : <a href="http://mmcs.sfedu.ru/">http://mmcs.sfedu.ru/</a>
Электронный лабораторный практикум (+ CD) по дисциплине «Информационная безопасность».	Бабаш, А.В. Информационная безопасность: лабораторный практикум: электронный учебник/ А. В. Бабаш, Е. К. Баранова, Ю. Н. Мельников.-2-е изд., стер.-электрон. данные- М.:КНОРУС, 2013.-1 электрон. опт. диск; зв., цв.-(CD-ROM)
ПП «1С: Предприятие 8. Сельское хозяйство»	ООО «Парус-Софт», Лицензионный Договор

ство. Комплект для обучения в высших и средних УЗ (2190103807618»	№ АДР-23269 от 13 июля 2018 г.
Kaspersky Anti-Virus for Windows Workstations и другие антивирусные программы	По наличному расчету в специализированных организациях – срок 1 год – обновление по необходимости
Ресурс МСХ РФ - Система дистанционного мониторинга земель сельхозназначения АПК (СДМЗ АПК)	<a href="http://sdmz.gvc.ru">http://sdmz.gvc.ru</a> – рекомендация Департамента научно-технологической политики МСХ РФ
Ресурс МСХ РФ - Федеральная Геоинформационная система «Атлас земель сельхозназначения» (ФГИС АЗСН)	<a href="http://atlas.msx.ru">http://atlas.msx.ru</a> – рекомендация Департамента научно-технологической политики МСХ РФ
Портал информационной и методической поддержки инклюзивного среднего профессионального образования	<a href="http://www.wil.ru">http://www.wil.ru</a> - рекомендация Министерства образования и науки РФ
Портал учебно-методического центра высшего профессионального образования студентов с инвалидностью и ОВЗ	<a href="http://umcvpo.ru">http://umcvpo.ru</a> - рекомендация Министерства образования и науки РФ

Справочная правовая система Консультант Плюс. <http://www.consultant.ru/>

## 12. Описание материально-технической базы необходимой для осуществления образовательного процесса

Учебная аудитория для проведения занятий лекционного типа, аудитория №346, 435. Учебная мебель, столы и стулья ученические, преподавательские стул и стол, доска. Учебная аудитория для проведения занятий практического типа, аудитория в Интернет-центре, аудитория 427, 434. Наличие ноутбука, проектора, компьютеров для проведения практических занятий. Для самостоятельной работы имеется аудитория 427 оснащенная компьютерной техникой и выходом в интернет, а также компьютерный класс в Интернет-центре, оснащённый моноблоками с выходом в интернет. Все аудитории расположены по адресу 367032, Республика Дагестан, г. Махачкала, ул. М. Гаджиева 180.

### **13. Особенности реализации дисциплины для инвалидов и лиц с ограниченными возможностями здоровья**

Обучающимся с ограниченными возможностями здоровья предоставляются специальные учебники и учебные пособия, иная учебная литература, предоставление услуг ассистента (помощника), оказывающего обучающимся необходимую техническую помощь.

#### **а) для слабовидящих:**

- на зачете присутствует ассистент, оказывающий студенту необходимую помощь с учетом индивидуальных особенностей (он помогает занять рабочее место, передвигаться, прочитать и оформить задание, в том числе, записывая под диктовку);
- задания для выполнения, а также инструкция о порядке проведения зачета/экзамена зачитываются ассистентом;
- письменные задания выполняются на бумаге, надиктовываются ассистенту;
- обеспечивается индивидуальное равномерное освещение не менее 300 люкс;
- студенту для выполнения задания при необходимости предоставляется увеличивающее устройство.

#### **б) для глухих и слабослышащих:**

- на зачете присутствует ассистент, оказывающий студенту необходимую помощь с учетом индивидуальных особенностей (он помогает занять рабочее место, передвигаться, прочитать и оформить задание, в том числе, записывая под диктовку);
- зачет проводится в письменной форме;
- обеспечивается наличие звукоусиливающей аппаратуры коллективного использования, при необходимости поступающим предоставляется звукоусиливающая аппаратура индивидуального пользования.
- по желанию студента зачет может проводиться в письменной форме.

#### **в) для лиц с нарушениями опорно-двигательного аппарата (тяжелыми нарушениями двигательных функций верхних конечностей или отсутствия верхних конечностей):**

- письменные задания выполняются на компьютере со специализированным программным обеспечением или надиктовываются ассистенту.
- по желанию студента зачет проводится в устной форме.

**Дополнения и изменения в рабочую программу дисциплины**

Внесенные изменения на 20/20 учебный год

**УТВЕРЖДАЮ:***Первый проректор*\_\_\_\_\_ *М.Д.Мукайлов*

«\_\_\_\_\_» \_\_\_\_\_ 20 г.

В программу дисциплины  
«Введение в информационные технологии»  
по направлению подготовки 05.03.06 «Экология и природопользование»  
вносятся следующие изменения:

.....;  
.....;  
.....;

**Программа пересмотрена на заседании кафедры**

Протокол № \_\_\_\_\_ от \_\_\_\_\_ 20 г.

Заведующий кафедрой

Юсуфов Н.А. доцент \_\_\_\_\_  
(фамилия, имя, отчество, ученое звание) (подпись)

**Одобрено**

Председатель методической комиссии факультета

Азракулиев З. М., доцент \_\_\_\_\_  
(фамилия, имя, отчество, ученое звание) (подпись)

«\_\_\_\_\_» \_\_\_\_\_ 20 г.

## Лист регистрации изменений в РПД

[illegible]

## ПОЛНАЯ СТРУКТУРА РЕФЕРАТА

Реферат представляет собой документ определенной тематики, кратко раскрывающий суть темы. Современные студенты весь текст реферата набирают на компьютере.

Перейдем к составным частям реферата, независимо от темы и дисциплины:

- [Титульный лист](#)
- Введение
- Содержание
- Основная часть
- Практическая часть (при необходимости)
- Заключение.

Кроме того, важно понимать в каком порядке следует написание реферата:

- Сбор необходимого материала
- Тщательная работа с источниками
- План реферата
- Выводы и заключения по теме.

*Требования по оформлению реферата в 2018-2019 годах*

Реферат должен быть оформлен в соответствии с требованиями рабочей программы дисциплины. В противном случае преподаватель может вернуть его на доработку, либо снизить общий балл работы.

Оформление должно быть следующим:

- Текст должен быть набран шрифтом TimesNewRoman с размером 12-14. Межстрочный интервал составляет 1,5
- Страница должна иметь следующие размеры полей: снизу и сверху по 2 см, справа - 1 см, слева - 3 см
- Максимальный объем работы составляет 20 страниц формата А4
- Каждая страница должна иметь свой номер, начиная с содержания. Нумерацию необходимо вести с арабской цифры 2, так как титульный лист считается, но не учитывается
- Работа может иметь подразделы, которые нумеруются следующим образом: «1.2», где: 1 - номер главы, 2 - номер подглавы.
- Каждый абзац должен иметь отступ («красную строку») - 1 см
- Между абзацами нельзя делать дополнительные интервалы.

### *Оформление титульного листа реферата*

Титульный лист содержит информацию об инициалах учащегося и преподавателя, название темы и полное название учебного учреждения. Если реферат пишет студент, то титульный лист будет содержать следующую информацию:

- Наименование ВУЗа
- Название кафедры изучаемой дисциплины
- В центре листа необходимо написать заглавными буквами слово «РЕФЕРАТ»
- На следующей строке указываем название предмета, направление подготовки
- Тема реферата
- По правому краю страницы указываем данные автора работы (номер группы или класса, ФИО)
- Следом указываем, кто проверил работу (должность преподавателя и ФИО)
- Завершается титульный лист названием города и годом сдачи исследования

МИНИСТЕРСТВО СЕЛЬСКОГО ХОЗЯЙСТВА  
РОССИЙСКОЙ ФЕДЕРАЦИИ  
ФГБОУ ВО «Дагестанский государственный аграрный университет  
им. М.М. Джамбулатова»

Экономический факультет

Кафедра «Информатики и цифровых технологий»

**РЕФЕРАТ**

по дисциплине «Введение в информационные технологии»  
по направлению подготовки 05.03.06 «Экология и природопользование»  
направленность ««Экологическая безопасность природопользования»  
студента 1 курса очного отделения

на тему:

« \_\_\_\_\_ »

Работу выполнил(а)  
студент, курс, группа

\_\_\_\_\_  
ф.и.о

Работу проверил(а):  
Магомедов А.И., ст. преподаватель

**Махачкала, 2023**

Структура реферата: содержание. После того, как был собран материал и изучены источники, можно переходить к разработке плана проведения исследования. План можно составлять уже в момент написания реферата. Он представляет собой небольшое изложение того, что рассмотрено в работе по главам, то есть, по сути, является содержанием и структурой реферата.

Содержание включает в себя список глав и параграфов с указанием номеров страниц по каждой из них. Само содержание должно иметь название «Оглавление». Его важность заключается в простоте доступа к нужному разделу работы, а также демонстрации структуры реферата.

Вводная часть реферата. Введение является «затравкой» для читателя, и главная задача для студентов кроется в способности заинтересовать рецензента. На вводную часть следует заложить не более 2 страниц формата А4. Она должна включать в себя:

- Цель работы
- Рассмотрите объект и предмет исследования
- Актуальность рассмотренной тематики
- Емкий анализ использованных источников и литературы
- Постановку задач и методов создания исследовательской работы

Основная часть реферата

Основная часть работы заключается в подробном рассмотрении темы реферата, а также указании результатов исследования. Студент может сделать несколько глав или разделов, а также создать подразделы.

Каждая глава реферата должна заканчиваться выводом, основанным на анализе результата исследования. Размер основной части не должен превышать 16 страниц формата А4.

Практическая часть реферата

Редко, когда реферат должен включать в себя практическую часть. Обычно практика относится к курсовым работам и диплому. Однако, некоторые дисциплины могут подразумевать закрепление теории на практике. В таком случае потребуются сведения организации.

Автор реферата должен подтвердить актуальность выбранной темы и показать, насколько исследуемые методы применимы на практике.

Заключительная часть в реферате

На заключение студенту отводится не более 2 страниц формата А4. Сюда необходимо включить выводы по каждой главе и подвести окончательную черту всего исследования.

Завершить реферат можно списком использованной литературы. Желательно использовать не менее 8 источников. Литература перечисляется в алфавитном порядке в зависимости от фамилии автора учебного пособия или книги. Нормативно-правовые акты указываются перед списком литературы, а ссылки на интернет-источники в самом конце.

Скачать их можно по следующим ссылкам:

- Информационные системы в экономике
- Введение в информационные технологии
- По налогообложению
- По бухгалтерскому учету

Получить максимальный балл можно только при соблюдении всех требований по содержанию и оформлению работы.